



查询码防伪查询

评估报告查询网址:

<http://www.gdxdpg.com>:8080

评估报告防伪查询码: 0630220819535

声明: 以防伪查询码查询为准, 凡报告内容与本网址查询结果不一致, 即为虚假报告; 使用虚假报告所带来的后果我司不承担任何责任。



防伪二维码

# 普宁市练江流域综合整治——陂头水闸重建 工程项目第三方绩效评价报告

绩 22066600027

编制 (盖章): 广东信德资产评估与房地产土地估价有限公司

主评人 (签名):

二〇二二年十月



### 项目关键信息表

项目名称	普宁市练江流域综合整治——陂头水闸重建工程第三方评价项目
委托单位	揭阳市财政局
资金使用单位	普宁市水利工程管理服务中心
评价机构	广东信德资产评估与房地产土地估价有限公司
评价对象	项目评价预算金额为 3658.48 万元
实施地点	普宁市
评价性质	事后绩效评价
评价基准日	2022 年 3 月 31 日
评价实施时间	2022 年 7 月至 2022 年 9 月
绩效评价内容	从决策、过程、产出和效益四个方面，对普宁市练江流域综合整治——陂头水闸重建工程项目预算资金开展综合评价。
绩效评价结果	本次绩效评价采用百分制评分，本项目绩效评价得分为 82.90 分，绩效评价结果等级为“良”。



# 目 录

第一部分：绩效报告 .....	1
一、评价项目概要 .....	1
（一）项目背景 .....	1
（二）绩效目标完成情况 .....	1
（三）评价金额及支出情况 .....	1
二、评价结论与绩效分析 .....	3
（一）总体结论 .....	3
（二）各部分绩效分析 .....	3
三、主要绩效 .....	6
四、存在问题 .....	6
（一）项目监理工作过程资料不规范，监管有待加强 .....	6
（二）安全文明施工及后期维护管理工作需要加强 .....	6
（三）项目记账及考核主体不明确 .....	7
（四）资金使用管理及财务制度需要规范 .....	7
五、相关建议 .....	8
（一）加强项目实施单位监管及工作成果 .....	8
（二）建议工程加强安全文明施工及后期维护管理工作 .....	8
（三）明确考核及会计主体，规范会计工作 .....	9
（四）规范财务制度及资金使用管理 .....	9



第二部分：分析报告 .....	11
一、基本情况 .....	12
（一）项目背景 .....	12
（二）实施概况 .....	13
（三）绩效目标 .....	14
二、绩效指标分析 .....	14
（一）决策指标分析 .....	17
（二）过程指标分析 .....	19
（三）产出指标分析 .....	22
（四）效益指标分析 .....	24
附件 1：绩效评价项目技术说明 .....	29
附件 2：绩效评价指标得分情况 .....	40
附件 3：满意度调查问卷 .....	47
附件 4：满意度调查结果 .....	49
附件 5：项目评价工作照片 .....	51





## 第一部分：

# 绩效报告

### 一、评价项目概要

#### （一）项目背景。

练江是粤东地区重要的独流入海河流之一，洪涝灾害易多发。其中陂头水闸是占陇镇重要的灌溉水源工程，对促进当地经济发展和社会稳定发挥了巨大作用。

根据《关于普宁市练江流域综合整治——陂头水闸重建工程初步设计报告的批复》（揭市发改农〔2020〕493号）等文件，普宁市水利工程管理服务中心通过重建陂头水闸，以满足区域的行洪和灌溉需要。本项目建设内容包括：上游翼墙及铺盖、闸室、下游翼墙及消能防冲建筑物、堤防恢复等。

#### （二）绩效目标完成情况。

普宁市练江流域综合整治——陂头水闸重建工程项目预期总目标为建设陂头水闸一座。工程计划工期为365个日历天，自2020年10月24日开工建设，除去春节、汛期以及疫情的影响，工程于2022年1月14日完成工程验收。

#### （三）评价金额及支出情况。

##### 1. 项目评价金额。

根据《关于普宁市练江流域综合整治——陂头水闸重建工程初



步设计报告的批复》（揭市发改农〔2020〕493号），普宁市练江流域综合整治——陂头水闸重建工程项目概算总投资金额4848.53万元，本次评价截至2022年3月31日，评价预算金额为3658.48万元，实际到位金额2739.50万元，资金到位率为74.88%。

## 2. 项目支出金额。

截至2022年3月31日，普宁市练江流域综合整治——陂头水闸重建工程项目总支出2680.88万元，预算执行率为73.28%。主要支出包括施工合同费用2524万元，监理费27.99万元，招投标代理费8.94万元，招标控制价审核费10.1597万元，勘察设计费87.292万元，水土保持编制费10万元，国土预审费用12.5万元。（资金支出情况统计详见下表1-1）

表 1-1 项目资金支出汇总表（万元）

序号	费用明细	实际支出
1	施工合同费用	2524.00
2	监理费	27.99
3	招投标代理费	8.94
4	招标控制价审核费	10.16
5	勘察设计费	87.29
6	水土保持编制费	10.00
7	国土预审费用	12.50
8	合计	2680.88



## 二、评价结论与绩效分析

### （一）总体结论。

通过资料核查、现场考评及座谈会沟通，结合决策、过程、产出和效益共四个方面综合对资金使用、项目进度及项目效益进行综合分析，评审得分结果。专家组认为：总体上，普宁市练江流域综合整治——陂头水闸重建工程项目在决策和产出方面的表现良好，但在过程方面，存在一定的欠缺，主要包括资金管理不规范、组织实施过程不严谨等问题。经综合分析，普宁市练江流域综合整治——陂头水闸重建工程项目绩效评价得分为 82.90 分，绩效等级为“良”。（具体见表 2-1 所示）

表 2-1 项目专家综合评分总表

指标	决策	过程	产出	效益	合计
权重 (%)	15	25	30	30	100
得分	14	17.93	28.97	22	82.90
得分率	93.33%	71.72%	96.57%	73.33%	82.90%

### （二）各部分绩效分析。

#### 1. 决策分析。

该指标分值 15 分，评价得分 14 分，得分率为 93.33%。从二级指标得分情况看，项目立项和资金投入方面情况较好，立项充分、资料完善、程序规范、资金分配合理，得分率为 100%。绩效目标设置存在指标未进行细化分解的问题，可衡量性不高，项目





目标得分率为 80%。

## 2. 过程分析。

该指标分值 25 分，评价得分 17.93 分，得分率为 71.72%。

从二级、三级指标得分情况看：

(1) 资金管理得分率为 66.04%。项目资金到位率为 74.88%，预算执行率为 73.28%。项目存在以拨代支行为，虚列财政支出，局本级收到下拨资金时并未形成工程实体，直接列为预算支出，不符合资产管理规定。

(2) 组织实施得分率为 76.92%。项目组织运行管理机构运转顺畅，职责能够执行到位；实施单位具备健全的财务、业务、项目质量监督管理、安全管理等制度，能够保障项目顺利实施。但项目管理过程不严谨，施工日志记载工人存在未戴安全帽现象；现场抽查施工日志和监理日志发现两份日志字迹、内容几乎一致，存在监理不到位的嫌疑。

## 3. 产出分析。

该指标分值 30 分，评价得分 28.97 分，得分率为 96.57%。

从二级、三级指标得分情况看：

(1) 产出数量指标得分率为 100%。陂头水闸重建工程已于 2022 年 1 月 14 日进行完工验收，项目完工率为 100%。

(2) 产出质量指标得分率为 100%。项目已完工验收，工程验收合格率为 100%。项目安全事故发生率为 0。





(3) 产出成本指标得分率为 100%。项目成本控制率为 73.28%，按评价标准得 6 分。

(4) 产出时效指标得分率为 87.13%。陂头水闸重建工程计划工期为 365 个日历天，工程自 2020 年 10 月 24 日开工建设，于 2022 年 1 月 14 日完成工程验收，实际工期为 412 个日历天，超出计划工期 47 天。按评价标准计算得 6.97 分。

#### 4. 效益分析。

该指标分值 30 分，评价得分 22 分，得分率为 73.33%。从二级、三级指标得分情况看：

(1) 经济效益得分率为 66.67%。工程没有直接经济效益，主要促进当地的防洪安全及农业灌溉等，维护经济稳定。

(2) 社会效益得分率为 66.67%。工程按设计要求建设达到防洪标准，项目的实施提高了水闸的行洪能力，提高了区域内抗旱标准，增大了灌溉面积，减少了旱灾损失，但是现场调研有部分村民反馈村里水道干涸、农田灌溉效用不高等情况。

(3) 生态效益得分率为 75%。工程的实施，对生态环境有一定程度的改善，现场调研有村民反映村里河水水质情况不佳。

(4) 可持续发展效益得分率为 87.50%。为区域内经济的可持续发展、促进社会繁荣和现代化建设创造了良好的基础。

(5) 满意度得分率为 66.67%。本次项目组针对社会公众进行了满意度调查，回收有效问卷 107 份，其中含 107 份社会公众



问卷。根据满意度调查结果显示，综合满意率为 80.37%，满意度良好。

### 三、主要绩效

普宁市练江流域综合整治——陂头水闸重建工程通过重建陂头水闸，以满足区域的行洪和灌溉需要。工程已于 2022 年 1 月 14 日完成工程验收。

工程按设计要求建设达到防洪标准，工程的实施提高水闸行洪能力、提高了区域内抗旱标准和增大了灌溉面积，减少了旱灾损失，安定区域内人民生活。

### 四、存在问题

#### （一）项目监理工作过程资料不规范，监管有待加强。

监理日志是监理工程师实施监理活动的原始记录，是执行监理委托合同、编制监理竣工文件和处理索赔、延期、变更的重要资料；是分析工程质量问题重要的、最原始、最可靠的材料；也是工程监理档案最基本的组成部分。

现场核查看施工日志与监理日志发现两份日记文字、内容几乎完全相同，字体也都相似。项目的设计变更只有设计院确认、签字，无监理确认。项目监理单位工作过程资料不规范，监管有待加强。

#### （二）安全文明施工及后期维护管理工作需要加强。

施工现场戴安全帽起到的是一种预防和保护的作用。项目安



全文明施工不到位，施工人员从日志图片记载来看，存在没有戴安全帽施工的情况。

现场核查时，闸门前有较多漂浮垃圾堆积，需要加强水闸工程日常管理和维护。

工程设计评审专家意见要求，监测水闸下游消能防冲工程状况。现场资料核查时没有监测记录。

### **（三）项目记账及考核主体不明确。**

项目考核主体为水利事务管理中心，但是主要支出为局本级，目前水利事务管理中心的会计记载与原始凭证，绝大部分发票的抬头均为局本级而不是其自身，会计科目与凭证均为辅助核算，属于项目内部管理核算，达不到对外会计的规范性级别。

### **（四）资金使用管理及财务制度需要规范。**

按照规定应直接支付，但由于项目实际情况，在进度与资金支付不匹配的情况下，项目存在以拨代支行为，虚列财政支出。水利工程管理服务中心无共管账户，故资金调拨在局本级的共管账户上，局本级收到财政资金时，实际上并不是形成固定资产的时间，资金提前列支为预算与工程支出。造成后续管理环节无法再次认定为在建工程或固定资产来进行管理，不能及时有效监管，这种做法违反了资产管理规定，以拨代支，会造成账面价值记载单位与实物日常管理单位的脱离。

根据现场核查，对该项目的支出均进行了费用化处理，财政





直接支付的部分款项记账存在不及时的情况。同时该中心和局本级对该项目支出，均没有预算会计记录。

## 五、相关建议

### （一）加强项目实施单位监管及工作成果。

业主单位应定期监督，检查项目各相关单位的工作情况。并对发现的问题提出整改意见。对于监理工作，监理日志应该真实、准确、全面地记录与工程进度、质量、安全相关的问题，用词要准确、严谨、规范。把所发生的问题以及解决途径、方法记录下来，这样不仅便于查找，也有利于业主和主管部门更全面地了解监理工作内容与监理工作业绩。

### （二）建议工程加强安全文明施工及后期维护管理工作。

建议要围绕施工的特点开展项目安全生产管理，除必要的安全技术方案和措施，安全管理体系要齐全。重点要加强安全技术知识的学习与培训，增强安全知识，避免不规范的作业，并做好安全检查。

根据水闸特性和主要病害特征，水闸监测项目宜包括闸墩及翼墙变形、闸基扬压力及侧向绕渗、基础沉降及闸墩倾斜、上下游水位及冲刷等监测项目。由于水闸下游消能防冲设施位于水下，于2022年上半年移交运转，目前难于观测和评估，同时容易损坏，建议定期进行监测。并定期清理闸口漂浮垃圾、杂物。





### （三）明确考核及会计主体，规范会计工作。

建议在条件合适的情况下，完善单位的基建会计建设，一是，对基本建设过程实施会计监督。二是，对基本建设劳动消耗进行会计计算。办理工程款项的拨付和核算、结算，编制建设单位财务决算。三是，对基本建设投资效益加以会计考核。

基建会计主体具有特殊性，行政事业单位的会计主体一般为法人单位，而基建会计的会计主体则是一个独立会计核算的建设项目，反映和监督投资建设项目的资金来源、运用和形成项目资产情况。

### （四）规范财务制度及资金使用管理。

根据现场核查情况，针对财务制度及资金使用方面建议以下几点：

一是，条件允许的情况下，尽量采用财政直接支付或财政授权支付的方式运作管理。

二是，建议切实规范财政专户资金使用，防范风险。建议建立财政专户管理定期报告制度，定期报送财政专户资金情况表。加强内控制度管理。强化财政内控制度的执行力度，规避财务管理中带来的风险。建立全面对账制度，做到财政内部、财政与财政专户银行间定期与不定期对账，保证账账、账证、账表一致，切实防范资金安全风险。

三是，财政直接支付款项，需要及时记账，不应采取月度集



中对账，或在年中、年末集中记录。

四是，保障会计人员配置，加强培训与学习，建立预算会计。

以上建议供参考。



## 第二部分：

### 分析报告

为贯彻落实党的十九大关于全面实施绩效管理的重大部署和《中华人民共和国预算法》有关规定，根据《关于印发〈项目支出绩效评价管理办法〉的通知》（财预〔2020〕10号）、《关于印发〈广东省省级财政资金绩效评审管理办法（试行）〉的通知》（粤财预〔2019〕121号）、《关于开展普宁市水利局练江流域综合整治——陂头水闸重建工程项目绩效评价工作的通知》（普财绩〔2022〕1号）、《练江流域综合整治规划（水利部分）》和《广东省人民政府关于练江流域综合整治规划（水利部分）的批复》（粤府函〔2015〕31号）等文件要求，广东信德资产评估与房地产土地估价有限公司（以下简称“广东信德评估”）受揭阳市财政局（以下简称“市财政局”）的委托，于2022年7月至2022年9月，经过与委托方多次磋商，精心组织策划、前期调研准备，遵循绩效评价的基本原则，在委托方的协调下，实施了普宁市练江流域综合整治——陂头水闸重建工程项目专家评审、现场勘查、满意度调查等多项工作。

这次绩效评价是普宁市练江流域综合整治——陂头水闸重建工程项目专项财政资金使用后的绩效评价，属于事后绩效评价。委托方旨在通过引入机构，客观公正地衡量和检验普宁市练江流





域综合整治——陂头水闸重建工程项目资金使用的绩效目标实现程度，特别是全面评价财政资金支出效率和综合效益，及时总结经验，分析存在的主要问题及其原因，提出相应的改进性措施，并为进一步提高普宁市练江流域综合整治——陂头水闸重建工程项目的资源配置效率和使用效益，实现预算管理水平的提升提供参考意见。

## 一、基本情况

### （一）项目背景。

2015年3月2日，广东省人民政府原则同意《练江流域综合整治规划（水利部分）》，并督促汕头、揭阳两市人民政府作为练江流域综合整治的责任主体，要加强领导、密切配合、保障投入、科学实施，切实加强项目管理，管好、用好建设资金，确保工程建设进度和质量。

2019年10月8日，普宁市人民政府办公室公开《市政府常务会议纪要》（十五届50次〔2019〕13号），会议认为实施建设普宁市练江流域综合整治——陂头水闸重建工程，有利于切实消除安全隐患，保障水闸安全运行，充分发挥水闸的农业灌溉作用，有效推动练江综合整治工作。会议提出由市水利局作为项目实施主体，根据实际科学规划设计，合理控制投资规模，高标准推进工程建设。

2020年6月16日，普宁市练江流域综合整治——陂头水闸





重建工程项目获得揭阳市发展和改革委员会（以下简称“市发改局”）的初步设计报告批复，根据《关于普宁市练江流域综合整治——陂头水闸重建工程初步设计报告的批复》（揭市发改农〔2020〕493号）。本工程主要任务为灌溉，通过重建陂头水闸，以满足现有灌溉面积4800亩耕地的灌溉需要，受益人口约4万人。项目法人普宁市水利工程管理服务中心。

## （二）实施概况。

### 1. 资金安排情况。

根据《关于普宁市练江流域综合整治——陂头水闸重建工程初步设计报告的批复》（揭市发改农〔2020〕493号），项目概算总投资金额4848.53万元，本次评价截至2022年3月31日，评价预算金额为3658.48万元，实际到位金额2739.50万元，资金到位率为74.88%。

### 2. 资金使用情况。

截至2022年3月31日，普宁市练江流域综合整治——陂头水闸重建工程项目总支出2680.88万元，预算执行率为73.28%。主要支出包括施工合同费用2524万元，监理费27.99万元，招投标代理费8.94万元，招标控制价审核费10.1597万元，勘察设计费87.292万元，水土保持编制费10万元，国土预审费用12.5万元。（资金支出情况统计详见下表1-1）



表 1-1 项目资金支出汇总表（万元）

序号	费用明细	实际支出
1	施工合同费用	2524.00
2	监理费	27.99
3	招投标代理费	8.94
4	招标控制价审核费	10.16
5	勘察设计费	87.29
6	水土保持编制费	10.00
7	国土预审费用	12.50
	合计	2680.88

### （三）绩效目标。

普宁市练江流域综合整治——陂头水闸重建工程通过重建陂头水闸，以满足现有灌溉面积 4800 亩耕地的灌溉需要，受益人口约 4 万人。维持原水闸设计正常蓄水位 607 米（为珠江基面高程），水闸重建后水闸泄流总净宽 40 米，泄水涵总净宽 12 米。

工程的设计按照要求建设达到防洪标准，工程的实施提高水闸行洪能力、提高了区域内抗旱标准和增大了灌溉面积，减少了旱灾损失，有利于生态环境的改善，为人民群众安居乐业创造了一个良好的环境。促进当地的防洪安全及灌溉，促进经济维护稳定。

## 二、绩效指标分析

项目组根据普宁市水利工程管理服务中心提交的自评材料和专家组的初审意见制定现场核查计划、进场方案、现场考评方案、满意度调查问卷及考评指标表。项目组于 2022 年 7 月 15 日，



对项目现场附近居民进行了满意度调查。专家组于 2022 年 7 月 15 日上午，在项目现场进行了资料查核及现场考评，并于 2022 年 7 月 15 日下午，在普宁市水利工程管理服务中心会议室对所确定的现场核查内容进行现场评审，主要采取座谈会的形式。

本次满意度调查对象为社会公众，调查方式以现场问卷调查与网络问卷调查结合的形式进行。有效样本共 107 个（含 107 个社会公众）。结果显示，本项目满意率为 80.37%。根据调查数据可得出，服务对象对普宁市练江流域综合整治——陂头水闸重建工程项目总体满意度较高。项目施工对周边环境和居民生活影响较小。

专家组经过资料核查、现场考评及座谈会沟通，得出评审结果。根据既定评分标准，绩效评价专家组综合评分为 82.90 分，绩效等级为“良”。

（4 个一级指标、14 个二级指标评价得分分析如图 2-1、图 2-2 所示）



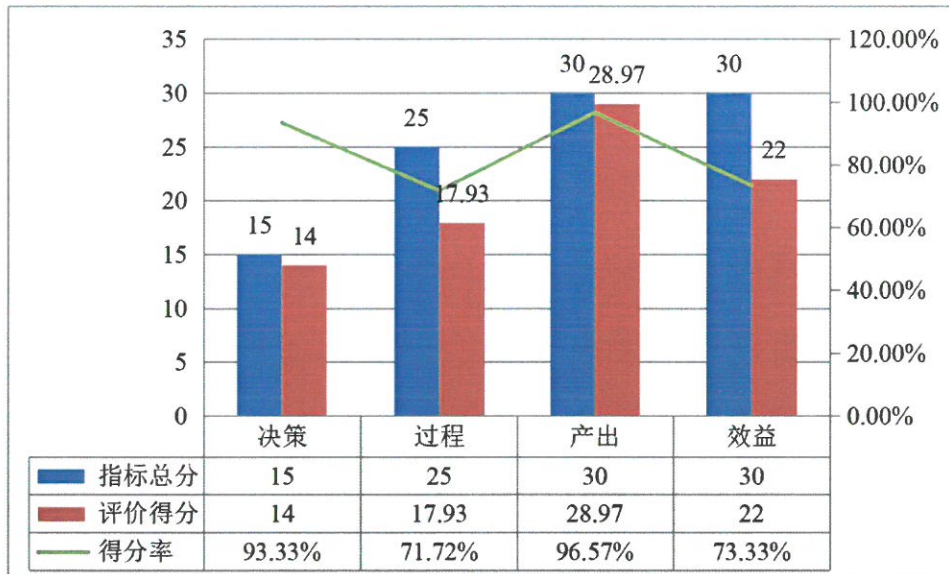


图 2-1 一级指标得分情况

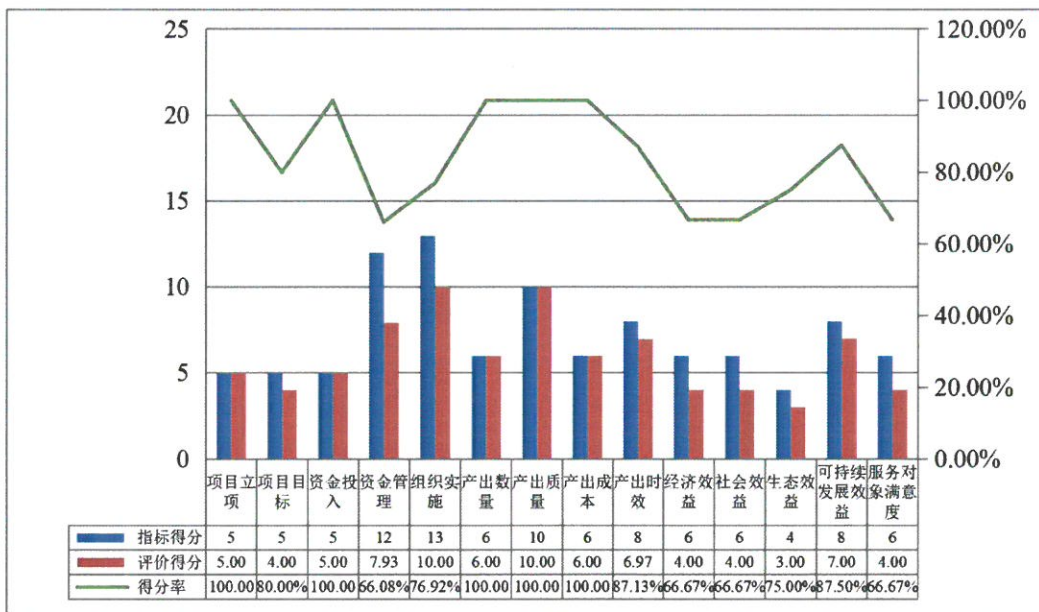


图 2-2 二级指标得分情况

从指标得分情况来看，项目产出得分较高。项目决策反映较好，项目立项符合法律法规、相关政策、发展规划以及部门职责。





项目资金管理和组织实施中部分环节有待优化，应遵循相关管理制度。项目产出数量、产出成本、产出时效基本达到预期目标。项目效益良好。上述数据基本能反应项目绩效状况。

### （一）决策指标分析。

项目决策指标总分 15 分，其中有 3 个二级指标、6 个三级指标。（详细得分情况如下表 2-1）

表 2-1 项目决策得分明细表

二级指标	项目立项	项目目标	资金投入	合计
权重（%）	5	5	5	15
得分	5	4	5	14
得分率	100%	80%	100%	93.33%

由表可见，项目决策分值 15 分，综合评价得 14 分，得分率为 93.33%。

#### 1. 项目立项。

##### （1）立项依据充分性。

项目立项依据充分，有《市政府常务会议纪要》（十五届 50 次〔2019〕13 号）和《关于普宁市练江流域综合整治——陂头水闸重建工程初步设计报告的批复》（揭市发改农〔2020〕493 号）等立项批复佐证文件。本项目通过重建陂头水闸，以满足区域的行洪和灌溉需要。

项目资金主要来源于上级财政补助资金，属于公共财政支持范围，且与相关部门同类项目或部门内部相关项目无重复。



根据评分标准，“立项依据充分性”此项标准分3分，评价得3分。

(2) 立项程序规范性。

项目按照规定的程序申请设立，审批文件、材料符合相关规划要求，项目的立项和建设内容调整有合规的初步设计报告、用地选址意见书、绩效评估资料，立项程序规范。

根据评分标准，“立项程序规范性”此项标准分2分，评价得2分。

综上所述，项目立项分值5分，评价得5分，得分率为100%。

## 2. 项目目标，

(1) 绩效目标合理性。

项目单位能根据项目实施情况设置预期目标，绩效目标的设置与建设规划的方向基本一致，项目所设定的绩效目标依据充分，符合客观实际。

根据评分标准，“绩效目标合理性”此项标准分2分，评价得2分。

(2) 绩效指标明确性。

在指标设置方面，绩效指标均未进行量化，欠清晰、明确，较难反映考核项目绩效目标与项目实施的相符情况。

根据评分标准，“绩效目标明确性”此项标准分3分，评价得2分。



综上所述，项目目标分值 5 分，评价得 4 分，得分率为 80%。

### 3. 资金投入。

#### (1) 预算编制科学性。

项目预算编制经过科学论证，预算内容与项目内容相匹配。预算额度测算依据充分，按照标准编制。预算确定的项目投资额或资金量与工作任务相匹配。

根据评分标准，“预算编制科学性”此项标准分 3 分，评价得 3 分。

#### (2) 资金分配合理性。

项目预算资金分配有测算依据，与项目的实施相适应。

根据评分标准，“资金分配合理性”此项标准分 2 分，评价得 2 分。

综上所述，资金投入分值 5 分，评价得 5 分，得分率为 100%。

### (二) 过程指标分析。

项目过程指标总分 25 分，其中有 2 个二级指标、6 个三级指标。（详细得分情况如下表 2-2）

表 2-2 项目过程得分明细表

二级指标	资金管理	组织实施	合计
权重 (%)	12	13	25
得分	7.93	10	17.93
得分率	66.08%	76.92%	71.72%

由表可见，项目过程分值 25 分，综合评价得 17.93 分，得





分率为 71.72%。

### 1. 资金管理。

#### (1) 资金到位率。

根据市发改局的初步设计报告批复，项目概算总投资金额 4848.53 万元，截止至评价基准日，评价预算金额为 3658.48 万元，实际到位金额 2739.50 万元，资金到位率为 74.88%。按照指标得分标准，指标得分=标准分（4 分）× 74.88%，约等于 3 分。

根据评分标准，“资金到位率”此项标准分 4 分，评价得 3 分。

#### (2) 预算执行率。

截至 2022 年 7 月 15 日，普宁市练江流域综合整治——陂头水闸重建工程项目总支出 2680.88 万元，预算执行率为 73.28%。主要支出包括施工合同费用 2524 万元，监理费 27.99 万元，招标投标代理费 8.94 万元，招标控制价审核费 10.1597 万元，勘察设计费 87.292 万元，水土保持编制费 10 万元，国土预审费用 12.5 万元。按照指标得分标准，指标得分=标准分（4 分）× 73.28%，约等于 2.93 分。

根据评分标准，“预算执行率”此项标准分 4 分，评价得 2.93 分。

#### (3) 资金使用合规性。

项目存在以拨代支行为，虚列财政支出，局本级收到下拨资



金时并未形成工程实体，直接列为预算支出，不符合资产管理规定。

根据评分标准，“资金使用合规性”此项标准分4分，评价得2分。

综上所述，资金管理分值12分，评价得7.93分，得分率为66.08%。

## 2. 组织实施。

### (1) 组织机构运转有效性。

项目有制定相关的内部协调机制，各管理部门能沟通顺畅，职责能落实执行到位，在项目资料提交期间，项目管理公司能及时提供有效的评审资料。

根据评分标准，“组织机构运转有效性”此项标准分3分，评价得3分。

### (2) 管理制度健全性。

根据项目管理制度、监理日志、监理月报等资料，本项目已具有相应的工程监理、质量监督管理、安全管理制度，且工程进度月报制度健全。

根据评分标准，“管理制度健全性”此项标准分4分，评价得4分。

### (3) 制度执行有效性。

项目管理过程监督有待加强，工人存在未戴安全帽现象。现



场抽查施工日志和监理日志发现两份日志字迹、内容几乎一致，存在监理不到位的情况。

根据评分标准，“制度执行有效性”此项标准分6分，评价得3分。

综上所述，组织实施分值13分，评价得10分，得分率为76.92%。

### （三）产出指标分析。

项目产出指标总分30分，其中有4个二级指标、5个三级指标。（详细得分情况如下表2-3）

表2-3 项目产出得分明细表

二级指标	产出数量	产出质量	产出成本	产出时效	合计
权重(%)	6	10	6	8	30
得分	6	10	6	6.97	28.97
得分率	100%	100%	100%	87.13%	96.57%

由表可见，项目产出分值30分，综合评价得28.97分，得分率为96.57%。

#### 1. 产出数量。

##### （1）项目完工率。

项目预期总目标为建设陂头水闸一座。工程自2020年10月24日开工建设，于2022年1月14日完成工程验收，项目完工率为100%。

根据评分标准，“项目完工率”此项标准分6分，评价得6





分，产出数量指标得分率为 100%。

## 2. 产出质量。

### (1) 工程验收合格率。

陂头水闸重建工程于 2022 年 1 月 14 日已竣工验收，工程验收合格率为 100%。

根据评分标准，“工程验收合格率”此项标准分 6 分，评价得 6 分。

### (2) 施工安全。

普宁市练江流域综合整治——陂头水闸重建过程中，未发生安全生产事故。

根据评分标准，“施工安全”此项标准分 4 分，评价得 4 分。

综上所述，产出质量分值 10 分，评价得 10 分，得分率为 100%。

## 3. 产出成本。

### (1) 成本控制率。

项目成本控制率为 73.28%，按照指标得分标准，该指标得 6 分。

根据评分标准，“成本控制率”此项标准分 6 分，评价得 6 分，产出成本指标得分率为 100%。

## 4. 产出时效。

### (1) 项目进度达标率。

陂头水闸重建工程计划工期为 365 个日历天，工程自 2020



年 10 月 24 日开工建设，于 2022 年 1 月 14 日完成工程验收，实际工期为 412 个日历天，按评价标准计算得 6.97 分。

根据评分标准，“项目进度达标率”此项标准分 8 分，评价得 6.97 分，产出时效指标得分率为 87.13%。

#### （四）效益指标分析。

项目效益指标总分 30 分，其中有 5 个二级指标、6 个三级指标。（详细得分情况如下表 2-4）

表 2-4 项目效益得分明细表

二级指标	经济效益	社会效益	生态效益	可持续发展效益	满意度	合计
权重（%）	6	6	4	8	6	30
得分	4	4	3	7	4	22
得分率	66.67%	66.67%	75%	87.50%	66.67%	73.33%

由表可见，项目效益分值 30 分，综合评价得 22 分，得分率为 73.33%。

#### 1. 经济效益。

##### （1）经济稳定状况。

项目通过推进水利工程建设，可以保证农田给水的稳定性，实现节水灌溉技术的推广，为粮食生产提供保障，在一定程度上降低农业经济的产出成本，并保证农民经济收入的稳定性，进而刺激项目区域的消费需求，实现项目区域经济的良性循环。

根据评分标准，“经济稳定状况”此项标准分 6 分，评价得 4 分，经济效益指标得分率为 66.67%。



## 2. 社会效益。

### (1) 行洪灌溉能力。

练江被大北山系、大南山系环抱，流域形似葵扇，干流位于流域中部，支流源短流急，而且汇流时间接近，导致洪水来势凶猛，常造成洪涝灾害。陂头水闸重建工程按照设计要求建设达到防洪标准，项目的实施提高水闸行洪能力和区域内抗旱标准，增大了灌溉面积，减少了旱灾损失，一定程度上安定了区域内人民的生活。

根据评分标准，“行洪灌溉能力”此项标准分6分，评价得4分，社会效益指标得分率为66.67%。

## 3. 生态效益。

### (1) 周边生态环境影响程度。

项目的竣工及运转降低了局部流域水流的流速，同时增大了上游区域的蓄水量，保护农田免受洪涝灾害的影响。由于局部流域水流的流动性降低，导致河道内污染物聚集，项目组现场核查时发现，水闸下方有部分闸口存在杂物堆积现象，希望项目单位能够定期清理。

根据评分标准，“周边生态环境影响程度”此项标准分4分，评价得3分，生态效益指标得分率为75%。





#### 4. 可持续发展效益。

##### (1) 设备运转及后期维护。

项目单位有较为完善、齐全的设备维护保养记录，记录显示设备有定期进行全面维护及保养，水闸可以正常运作。

根据评分标准，“设备运转及后期维护”此项标准分4分，评价得4分。

##### (2) 防灾减灾能力。

陂头水闸的重建及运转一定程度上降低了项目区域内洪涝灾害的发生，为区域内经济的可持续发展、促进社会繁荣和现代化建设创造了良好的基础。

根据评分标准，“防灾减灾能力”此项标准分4分，评价得3分。

综上所述，可持续发展效益分值8分，评价得7分，得分率为87.50%。

#### 5. 满意度。

##### (1) 服务对象满意度。

项目组对项目单位工作人员和项目实施地周边群众，通过现场调查和网络调查相结合的形式，深入了解相关服务对象对项目的满意程度。

本次调查问卷设计主要从项目的成效、过程影响和实施效益等多方面、多维度进行考虑，共设计12道问题，其中含11道封



闭性问题，1道开放性问题。

最终回收有效样本 107 个，含 107 个社会公众。项目组整理调查结果，根据问卷中“总体上，您对练江流域综合整治——陂头水闸重建工程项目是否满意？”一题统计结果发现：

调查对象对项目的认可度较高，对项目的满意度选择“非常满意”共 65 人，占比为 56.52%；选择“较满意”共 28 人，占比 24.35%。

综上所述，调查对象对项目的总体满意度为 80.87%，满意度良好。

调查对象普遍认为项目的实施，在一定程度上降低了项目区域内洪涝灾害的发生，为区域内经济的可持续发展、促进社会繁荣和现代化建设创造了良好的基础。（满意度情况统计详见图 2-3）

普宁市练江流域综合整治——陂头水闸重建工程项目  
调查对象满意度分析图

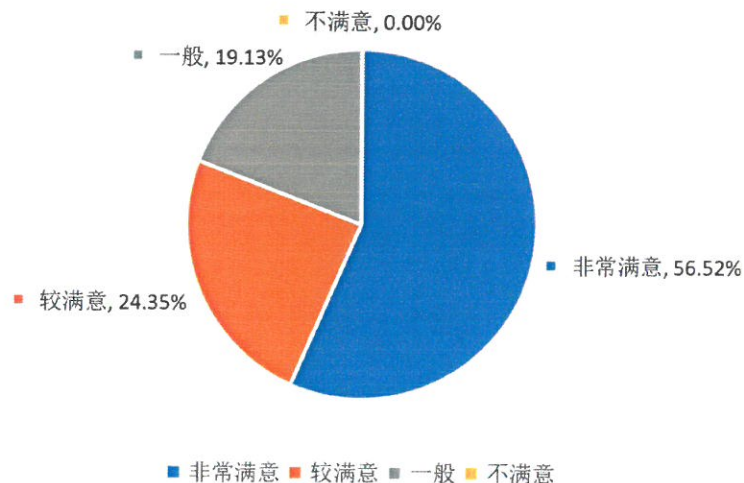


图 2-3 项目服务对象满意度分析图



- 附件：1. 绩效评价项目技术说明  
2. 绩效评价指标得分情况  
3. 满意度调查问卷  
4. 满意度调查结果  
5. 项目评价工作照片

广东信德资产评估与房地产土地估价有限公司



二〇二二年十月





附件 1:

## 绩效评价项目技术说明

根据《关于开展普宁市水利局练江流域综合整治——陂头水闸重建工程项目绩效评价工作的通知》（普财绩〔2022〕1号），广东信德资产评估与房地产土地估价有限公司（以下简称“广东信德评估”）接受揭阳市财政局（以下简称“市财政局”）的委托，于2022年7月至9月，遵循绩效评价的基本原则，在委托方的支持配合下，开展了普宁市水利工程管理服务中心所主管的普宁市练江流域综合整治——陂头水闸重建工程项目绩效评价工作。

### 一、评价范围

#### （一）绩效评价目的。

为贯彻落实党的十九大关于全面实施绩效管理的重大部署和《中华人民共和国预算法》有关规定，市财政局确定了普宁市练江流域综合整治——陂头水闸重建工程项目为揭阳市财政支出重点绩效评价项目。

本次评价的目的旨在通过引入第三方服务机构，对普宁市练江流域综合整治——陂头水闸重建工程项目的资金使用情况进行绩效重点评价工作，客观评价预算管理的科学性、透明度和财政资金支出使用效益，检验政策专项资金的投入使用是否达到预



期目标、资金使用是否有效，为以后财政资金的安排提供重要依据，以进一步改进管理，加强财政资金使用效益。

此外，通过绩效评价的结果应用，能进一步加强揭阳市财政预算项目资金绩效管理，对事后项目进行及时的阶段性监控，增强财政资金使用效益，进一步保障项目的可持续发展。

## **（二）评价对象及范围。**

本项目评价的主体对象是普宁市练江流域综合整治——陂头水闸重建工程项目，项目主管单位为普宁市水利工程管理服务中心，概算总投资金额 4848.53 万元，本次评价截至 2022 年 3 月 31 日，评价预算金额为 3658.48 万元，实际到位金额 2739.50 万元，项目支出金额 2680.88 万元。

## **（三）评价基准日。**

本次绩效评价项目评价基准日为 2022 年 3 月 31 日，现场专家评审、现场综合评价时间为 2022 年 7 月 15 日。

## **二、评价原则及方法**

### **（一）评价原则。**

#### **1. 目标导向性原则。**

以文件要求的各项绩效目标为导向，依据客观材料和数据，对设定的定量、定性评价指标进行对比分析，对财政资金的投入、产出和效益做出客观、公正的评价。



## 2. 科学客观性原则。

运用科学合理的方法，按照规范的程序，对项目绩效进行客观、公正的反映。

## 3. 公平公正性原则。

依据专项资金使用单位报送的统计数据和报告，通过定量分析和专家资料会审方式实施评价。

## 4. 绩效相关原则。

针对项目的具体支出及其产生绩效进行，评价结果应清晰反映本项目支出和产生绩效之间的紧密对应关系。

## 5. 保密原则。

对专项资金使用单位提供的佐证资料、评价结论等予以控制和保密。

## （二）评价方法。

本次普宁市练江流域综合整治——陂头水闸重建工程项目绩效评价采用“指标体系的定量考核打分评价”与“调查结果、资料核查归整的定性分析”相结合的方式，主要包括成本效益分析法、比较法、因素分析法、最低成本法、公众评判法等。

1. 成本效益分析法。是指将投入与产出、效益进行关联性分析的方法。

2. 比较法。是指将实施情况与绩效目标、历史情况、不同地区同类支出情况进行比较的方法。





3. 因素分析法。是指综合分析影响绩效目标实现、实施效果的内外部因素的方法。

4. 最低成本法。是指在绩效目标确定的前提下，成本最小者为优的方法。

5. 公众评判法。是指通过专家评估、访谈、现场考评及满意度调查等方式进行评判的方法。

根据本项目的特点，评价工作主要围绕资金使用、项目管理、资源配置等方面，从考察项目投入、管理的有效性，到客观分析项目的产出和效果等，通过形成数据基础，建立绩效评价佐证材料支撑体系。

### **（三）标准体系。**

#### **1. 定性指标。**

对于定性指标，一般通过查阅与项目有关的文件、记录及资金分配表等资料，通过现场调研、网络调研和现场考评，多渠道综合开展调查等方式进行数据采集，在实施过程运用等级描述法进行考核，通过设置多级标准来反映该指标认可度的差异。最终，共收到 107 份有效社会公众满意度调查问卷。

#### **2. 定量指标。**

对于定量指标，一般通过既定的量化考核指标与各项指标实际完成的情况进行分析对比。在评价过程中主要采用线性判断为主，区间范围判断为辅的方式进行考核。通过收集到的项目执行



情况资料进行线性判断或范围判断，明确指标得分情况。

根据《关于规范绩效评价结果等级划分标准的通知》（财预便〔2017〕44号）规定，总分设置为100分，等级划分为四档：90（含）-100分为优、80（含）-90分为良、60（含）-80分为中、60分以下为差。（详见表2-1）

表 2-1 绩效评价等级标准表

绩效等级	优	良	中	差
分数	$90 \leq x \leq 100$	$80 \leq x < 90$	$60 \leq x < 80$	$0 \leq x < 60$

#### （四）评价指标体系。

本次绩效评价遵循广东省财政厅设计财政资金使用绩效评价指标体系的原理、基本指标和原则，综合考虑共性指标和个性指标，设计基础信息表、绩效指标体系。

在针对本次普宁市练江流域综合整治——陂头水闸重建工程项目开展绩效评价时，我们主要从以下四个方面进行评价：

1. 决策：从项目立项、项目目标、资金投入等方面对决策情况进行考核。

2. 过程：从资金管理、组织实施等角度对项目实施过程管理情况进行考核。

3. 产出：从产出数量、产出质量、产出时效、产出成本等方面对产出目标完成情况进行考核。

4. 效益：从经济效益、社会效益、生态效益、可持续发展效



益、满意度等多维度的项目效益方向对资金支出产生的效益进行考核。

根据《关于印发<项目支出绩效评价管理办法>的通知》（财预〔2020〕10号），结合绩效评价项目的特点及资金使用的具体情况，以资金使用结果为导向，确定评价内容并相应选设指标及权重，设计基础信息表、绩效指标体系，评价指标体系分为决策（15%）、过程（25%）、产出（30%）以及效益（30%）共4个一级指标，14个二级指标和23个三级指标。

#### **（五）绩效评价体系结构设计。**

本次绩效评价采用百分制，由专家评审组进行打分评核，最终结果由各专家评审组的综合评分加权平均而定。

#### **（六）评价依据。**

##### **1. 法律法规政策依据。**

- （1）《中华人民共和国预算法》；
- （2）《中华人民共和国预算法实施条例》；
- （3）《中共中央 国务院关于全面实施预算绩效管理的意见》（中发〔2018〕34号）；
- （4）《关于印发<项目支出绩效评价管理办法>的通知》（财预〔2020〕10号）；
- （5）《关于推进政府购买服务第三方绩效评价工作的指导意见》（财综〔2018〕42号）；





(6) 《关于规范绩效评价结果等级划分标准的通知》（财预便〔2017〕44号）；

(7) 《关于印发〈广东省省级财政资金绩效评审管理办法（试行）〉的通知》（粤财预〔2019〕121号）；

(8) 《中共揭阳市委 揭阳市人民政府印发〈关于全面实施预算绩效管理的实施方案〉的通知》（揭委发〔2019〕10号）；

(9) 适用于本项目的其他法律法规及规章制度。

## 2. 准则依据。

(1) 《中国资产评估协会〈财政支出（项目支出）绩效评价操作指引（试行）〉》（中评协〔2014〕70号）。

## 3. 项目资料依据。

(1) 委托方签订的委托第三方服务合同；

(2) 资金使用单位提供的申报材料及佐证资料。

## 三、绩效评价工作过程

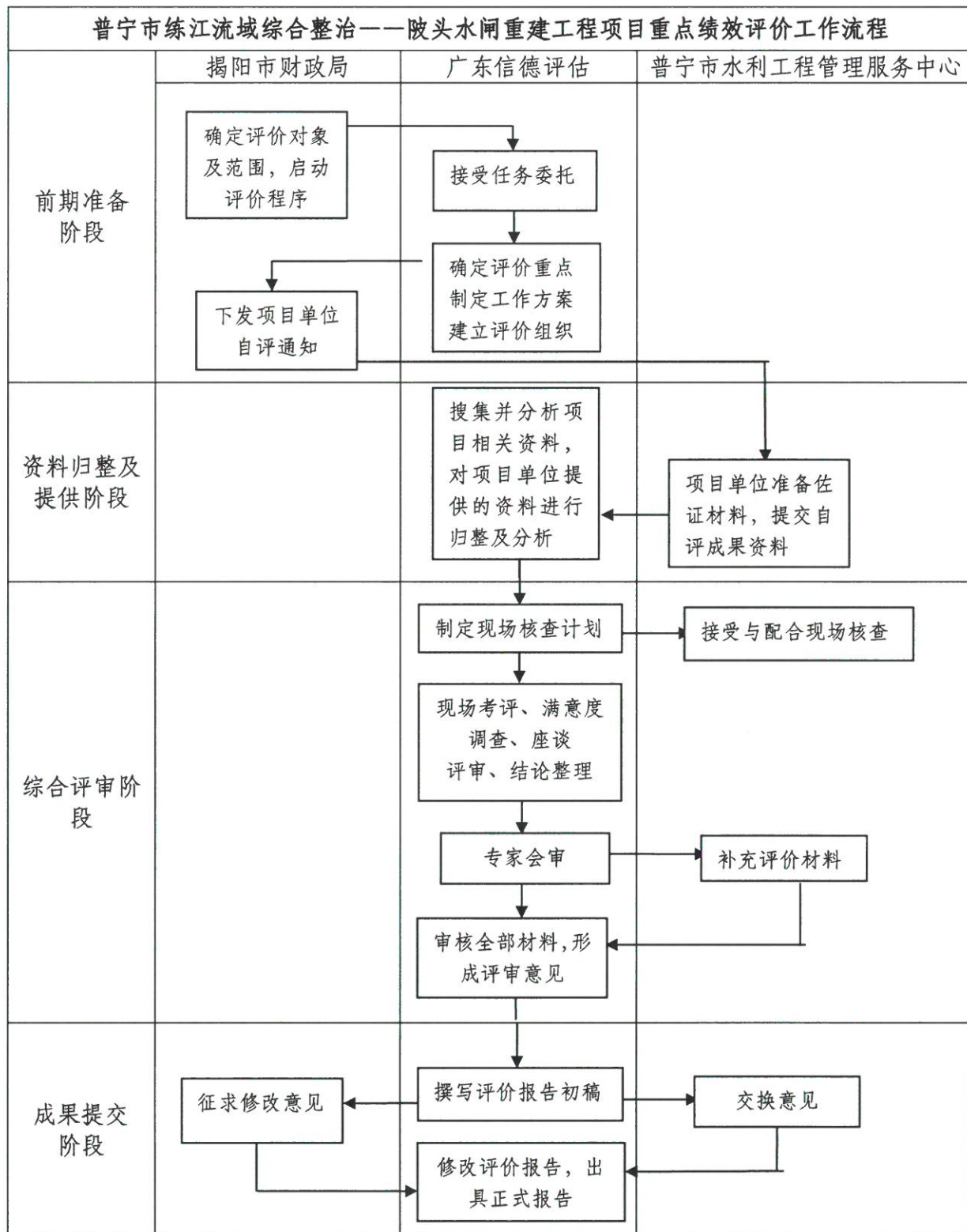
评价操作期间：本次绩效评价操作期间为2022年7月至2022年9月。

### （一）绩效评价项目工作主流程。

评价过程：本次绩效评价工作过程主要包括制定绩效评价方案、编制绩效评价指标体系、前期调研、材料初核、开展现场访谈及考评、开展利益相关方满意度调查、召开专家评审会、以及专家会审综合评价等。（具体流程见表3-1）



表 3-1 绩效评价工作流程表





## (二) 具体实施步骤。

### 1. 前期准备阶段。

(1) 评价委托。2022年5月，市财政局确定广东信德评估为受委托的第三方评价机构，签订委托合同并审定工作方案后，广东信德评估全面启动评价程序。

(2) 项目启动。在市财政局的领导下，广东信德评估和普宁市水利工程管理服务中心确定对接方式和联系人，并要求普宁市水利工程管理服务中心提供本项目的自评资料和主要佐证资料。广东信德评估迅速组建项目工作组（下简称“项目组”）以及由环境与水资源博士后、经济师、注册造价工程师等3人组成的专家评审组，并获得市财政局的资格认可。（专家名单见表3-2）

表3-2 专家名单表

序号	姓名	职称
1	周买春	环境与水资源博士后、华南农业大学教授、水利水电工程系主任、农业水土工程学科带头人
2	郭洪涛	经济学博士、副教授、绩效评价专家
3	张增凯	造价注册工程师

### 2. 资料归整及提供阶段。

#### (1) 项目主管单位自评。

市财政局向项目主管单位下达绩效评价通知后，项目主管单位组织开展绩效自评工作，并提交基础信息表、自评报告、佐证材料等自评材料，以及提交项目相关资料。





广东信德评估组织内部专家、项目组成员，对项目单位提交的自评材料进行初审，形成初审意见，并列出资料补充清单，要求项目单位按照清单列表的内容及时补充佐证资料。

### （2）自评材料提交情况。

项目单位能按照市财政局通知要求的时限内完成资料的提交，且所提交的资料能按类目归类整理，完整度较高。

### 3. 综合评审阶段。

项目组根据自评材料和专家初审意见制定现场考评、满意度调查、专家评审会及专家会审的评价计划，并对现场核查结果进行分析整理。

#### （1）现场考评。

专家组和项目组于2022年7月15日上午，到项目现场开展现场考评及资料查核，主要围绕项目的建设进度、造价管理、质量管理、资金的拨付情况、资金使用效益和档案资料的管理等内容进行考评。

#### （2）满意度调查。

本次评价满意度调查采用现场调查和电子问卷相结合的形式，由项目单位协助倡议各调查对象进行问卷填写，项目组统一汇总分析的形式进行。

#### （3）专家评审会。

2022年7月15日下午，专家组和项目组连同市财政局、普



宁市水利工程管理服务中心（项目单位），在普宁市水利工程管理服务中心会议室，以座谈会的形式召开了绩效评价项目专家评审会。会上，专家组以考评以及前期自评材料查核为基础，针对项目开展的情况提出问题，项目单位进行答疑，专家组提出相关意见和建议。

会后，项目单位根据专家所提出的问题及资料补充要求，补充项目相关佐证资料。

#### （4）专家会审。

广东信德评估组织以专家组、项目组成员为主的评审团队，对项目单位提交的自评材料进行会审，并对评审中的重点内容、存疑事项做了深入了解，形成评审意见。

#### 4. 成果提交阶段。

项目组根据项目单位自评材料、专家初审及会审意见、现场核查结果及项目单位的补充资料，对项目正式评价，形成绩效评价报告初稿，并与委托方进行沟通，结合委托方的意见修正后，出具正式报告。



附件 2：绩效评价指标得分情况

练江流域综合整治——陂头水闸重建项目第三方绩效评价——指标体系

一级指标 名称	评价指标			指标解释	评分标准	得分	扣分原因
	权重 (%)	二级指标					
		名称	权重 (%)				
决策	15	项目 立项	5	立项 依据 充分 性	①项目立项符合国家法律法规、国民经济发展规划和相关政策；项目立项符合行业发展规划和政策要求，得 1 分； ②项目立项与部门职责范围相符，属于部门履职所需，得 0.5 分； ③项目属于公共财政支持范围，符合中央、地方事权支出责任划分原则，得 0.5 分； ④项目与相关部门同类项目或部门内部相关项目无重复，得 1 分。	3	
				立项 程序 规范 性			①项目按照规定的程序申请设立；审批文件、材料符合相关要求，得 1 分； ②事前已经过必要的可行性研究、专家论证、风险评估、绩效评估、集体决策，得 1 分。
		绩效 目标 合理	2	项目所设定的绩效目标是是否依据充分，是否符合客观实际，用以反映和考核项目绩效	①项目有绩效目标，得 0.5 分； ②项目绩效目标与实际工作内容具有相关性，得 0.5 分；	2	





广东信德资产评估与房地产估价有限公司

			性	效目标与项目实施的相符情况。	③项目预期产生效益和效果符合正常的业绩水平,得0.5分; ④目标与预算确定的项目投资额或资金量相匹配,得0.5分。			
			绩效指标明确性	依据绩效目标设定的绩效指标是否清晰、细化、可衡量等,用以反映和考核项目绩效目标的细化情况。	①项目绩效目标细化分解为具体的绩效指标,得1分; ②有通过清晰、可衡量的指标值予以体现,得1分; ③与项目年度任务数或计划数相对应,得1分。	3	2	绩效指标均未进行量化,扣1分。
			预算编制科学性	项目预算编制是否经过科学论证、有明确标准,资金额度与年度目标是否相适应,用以反映和考核项目预算编制的科学性、合理性情况。	①预算编制是否经过科学论证,预算内容与项目内容是否匹配,此项得1分; ②预算额度测算依据是否充分,是否按照标准编制,此项得1分; ③预算确定的项目投资额或资金量是否与工作任务相匹配,此项得1分。	3	3	
			资金分配合理性	项目预算资金分配是否有助于实际依据,与补助单位或地方实际是否相适应,用以反映和考核项目预算资金分配的合理性、科学性。	①预算资金分配依据充分,得1分; ②资金分配额度合理,与项目单位或地方实际相适应,得1分;	2	2	
			资金到位率	实际到位资金与预算资金的比率,用以反映和考核资金落实情况对项目实施的整体保障程度。	资金到位率=(实际到位资金/预算资金)×100% 实际到位资金:一定时期(本年度或项目期内)落实到具体项目的资金。 预算资金:一定时期(本年度或项目期内)	4	3.00	
过程	25	12	资金投入	5				
			资金管理					





广东信德资产评估与房地产土地估价有限公司

产出	30	产出数量	6	项目完工率	6	完成项目计划工作目标的实际产出数量与计划产出的比率，用以反映和考核项目的产出完成率。	项目实际完工数/项目总量) × 100%。 项目完工数：一定时期(截至评价基准日)内项目实际完工的项目数量。 该项得分按照项目完工率乘以6分计算。	项目完工率=(项目实际完工数/项目总量) × 100%。 项目完工数：一定时期(截至评价基准日)内项目实际完工的项目数量。 该项得分按照项目完工率乘以6分计算。	6		
		产出质量	10	工程验收合格率	6	项目完成的质量达标产出数和实际产出数的比率，用以反映和考核项目产出质量目标的实现程度。	考察各项目的实际完成质量情况、验收合格情况。 项目验收合格率=(项目验收合格数/项目实际数) * 100%。 指标得分为=项目验收合格率*6(并结合专	项目验收合格率=(项目验收合格数/项目实际数) * 100%。 指标得分为=项目验收合格率*6(并结合专	6		
		制度执行有效性	6	项目计划工作目标的实际产出数量与计划产出的比率，用以反映和考核项目的产出完成率。	6	项目计划工作目标的实际产出数量与计划产出的比率，用以反映和考核项目的产出完成率。	项目计划工作目标的实际产出数量与计划产出的比率，用以反映和考核项目的产出完成率。	项目计划工作目标的实际产出数量与计划产出的比率，用以反映和考核项目的产出完成率。	3		1. 工程管理过程不严谨，施工日志记载工人存在未戴安全帽现象，扣1分； 2. 记载日记有雷同现象，扣2分。





广东信德资产评估与房地产土地估价有限公司

效益	30	经济	6	经济	6	经济稳定状况	6	促进当地的防洪安全及灌溉, 维护经济稳定。	根据项目实施情况结合好评率综合评分。 好评率=好评总人数/调查对象总人数 好评率 ≥ 90%得 5-6 分, 好评率 90%-80%(含)得 3-4 分, 好评率 80%-70% (含) 得 2 分, 好评率 70%-60% (含) 得 1 分, 好评率低于 60%得 0 分。(并结合专家打分及实际情况酌情扣分)	4	
		效益	6	社会效益	6	防洪灌溉能力	6	提高水闸行洪能力, 提高区域内抗旱标准, 增大灌溉面积, 安定区域内人民生活。	根据项目实施情况结合好评率综合评分。 好评率=好评总人数/调查对象总人数	4	
		产出成本	6	成本	6	成本控制率	6	完成项目计划工作目标的实际成本与计划成本的比率, 用以反映和考核项目的成本控制率。	成本控制率=(实际成本/计划成本) × 100%。 实际成本: 项目实施单位如期、保质、保量完成既定工作目标的实际所耗费的支出。 计划成本: 项目实施单位为完成工作目标计划安排的支出, 一般以项目预算为参考。 成本控制率 ≤ 0, 得满分, 每超出 5%扣 1 分。	6	
		产出时效	8	项目	8	项目进度达标率	8	项目实际完成时间与计划时间之间的比较, 用以反映和考核项目产出时效目标的实现程度。	考察项目的进度情况是否按合同书进度计划实施。 项目进度达标率=实际工期/计划工期 × 100%。 该项得分以 100%为标准值, 每高于 1%扣 1%的权重分。	6.97	
				施工安全	4	安全	4	主要考核施工安全性。	家打分及实际情况酌情扣分) 安全事故率为 0, 得 4 分, 反则, 不得分。	4	





广东信德资产评估与房地产土地估价有限公司

	满意度	6	服务对象满意度	6	普通民众好评率	好评率=好评总人数/调查对象总人数 好评率 ≥ 90%得 5-6 分,好评率 90%-80%(含)得 3-4 分,好评率 80%-70% (含)得 2 分,好评率 70%-60% (含)得 1 分,好评率低于 60%得 0 分。(并结合专家打分及实际情况酌情扣分)	4	
<b>合 计</b>						<b>累计得分</b>		
						<b>绩效等级</b>		
						82.90		
						良		





### 附件 3：满意度调查问卷

#### 练江流域综合整治——陂头水闸重建项目 绩效评价项目调查问卷

尊敬的先生、女士：

您好！感谢您抽出宝贵的时间来回答这份问卷。为规范和加强练江流域综合整治——陂头水闸重建项目的管理，提高专项资金的“效率与效果并重”，切实做好练江流域综合整治——陂头水闸重建项目绩效评价工作，我司设计了以下满意度调查问卷。您所提供的意见仅用于统计分析，我们将严格予以保密。

练江流域综合整治——陂头水闸重建项目包含上游翼墙及铺盖、闸室、下游翼墙及消能防冲建筑物、堤防恢复等工程。

1. 您的身份是：A. 项目单位工作人员      B. 社会公众
2. 您对练江流域综合整治——陂头水闸重建项目是否了解？（单选）  
A. 非常了解    B. 有一定了解    C. 不清楚
3. 您认为项目建设是否有利于优化改善当地行洪灌溉的情况？（单选）  
A. 非常有利    B. 有一些帮助    C. 没有帮助    D. 不清楚
4. 您认为本项目的建设工期控制成效如何？（单选）  
A. 施工时间短，工期控制好    B. 工期控制一般    C. 工期过长    D. 不清楚
5. 项目的建设和施工，对您的生活、工作造成的负面影响程度是？（单选）  
A. 影响较大    B. 有一点影响    C. 影响不大    D. 不清楚
6. 您认为本项目的质量如何？（单选）  
A. 非常好      B. 较好      C. 一般      D. 较差      E. 不清楚
7. 项目所在河段在专项资金治理前经常发洪水吗？（单选）  
A. 经常（1-2 年一次）              B. 偶尔（3-5 年一次）  
C. 很少（超过 10 年一次）          D. 从来没有



8. 您认为项目的建设和施工，对周边生态环境的负面影响程度是？  
(单选)

- A. 影响较大    B. 有一点影响    C. 影响不大    D. 不清楚

9. 您认为本项目所带来的社会效益如何？(单选)

- A. 非常好    B. 较好    C. 一般    D. 较差    E. 不清楚

10. 对项目建设过程和资金信息公开程度是否满意？(单选)

- A. 满意    B. 基本满意    C. 一般    D. 不太满意    E. 不满意

11. 总体上，您对练江流域综合整治——陂头水闸重建工程项目是否满意？(单选)

- A. 非常满意    B. 较满意    C. 一般    D. 不满意    E. 不清楚

12. 您认为业务主管部门需要加强哪些方面的工作？(多选)

- A. 加强项目定期维护保养  
B. 定期收集周边群众的意见  
C. 加大项目周边环境的监督、治理力度  
D. 其他\_\_\_\_\_

13. 您对于练江流域综合整治——陂头水闸重建工程项目有哪些建议或意见？

---

---

本次问卷到此结束,再次感谢您的合作和支持,祝您生活愉快!



附件 4：满意度调查结果

练江流域综合整治——陂头水闸重建项目调查数据统计			
有效问卷：107 份			
问题	选项	频次	占比
1. 您的身份是：	社会公众	107	-
2. 您对练江流域综合整治——陂头水闸重建项目是否了解？（单选）	A. 非常了解	37	34.58%
	B. 有一定了解	67	62.62%
	C. 不清楚	3	2.80%
3. 您认为项目建设是否有利于优化改善当地行洪灌溉的情况？（单选）	A. 非常有利	59	55.14%
	B. 有一些帮助	48	44.86%
	C. 没有帮助	0	0.00%
	D. 不清楚	0	0.00%
4. 您认为本项目的建设工期控制成效如何？（单选）	A. 施工时间短，工期控制好	50	46.73%
	B. 工期控制一般	44	41.12%
	C. 工期过长	1	0.93%
	D. 不清楚	12	11.21%
5. 项目的建设和施工，对您的生活、工作造成的负面影响程度是？（单选）	A. 影响较大	4	3.74%
	B. 有一点影响	31	28.97%
	C. 影响不大	67	62.62%
	D. 不清楚	5	4.67%
6. 您认为本项目的质量如何？（单选）	A. 非常好	51	47.66%
	B. 较好	34	31.78%
	C. 一般	19	17.76%
	D. 较差	1	0.93%
	E. 不清楚	2	1.87%
7. 项目所在河段在专项资金治理前经常发洪水吗？（单	A. 经常（1-2 年一次）	3	2.80%
	B. 偶尔（3-5 年一次）	18	16.82%





选)	C. 很少 (超过 10 年一次)	24	22.43%
	D. 从来没有	52	48.60%
8. 您认为项目的建设和施工, 对周边生态环境的负面影响程度是? (单选)	A. 影响较大	3	2.80%
	B. 有一点影响	32	29.91%
	C. 影响不大	62	57.94%
	D. 不清楚	10	9.35%
9. 您认为本项目所带来的社会效益如何? (单选)	A. 非常好	56	52.34%
	B. 较好	32	29.91%
	C. 一般	19	17.76%
	D. 较差	0	0.00%
	E. 不清楚	0	0.00%
10. 对项目建设过程和资金信息公开程度是否满意? (单选)	A. 满意	56	52.34%
	B. 基本满意	28	26.17%
	C. 一般	22	20.56%
	D. 不太满意	1	0.93%
	E. 不满意	0	0.00%
11. 总体上, 您对练江流域综合整治——陂头水闸重建工程项目是否满意? (单选)	A. 非常满意	61	57.01%
	B. 较满意	25	23.36%
	C. 一般	21	19.63%
	D. 不满意	0	0.00%
	E. 不清楚	0	0.00%
12. 您认为业务主管部门需要加强哪些方面的工作? (多选)	A. 加强项目定期维护保养	100	93.46%
	B. 定期收集周边群众的意见	77	71.96%
	C. 加大项目周边环境的监督、治理力度	57	53.27%
	D. 其他	5	4.67%
13. 您对于练江流域综合整治——陂头水闸重建工程项目有哪些建议或意见?			
1. 定期对河道进行疏通清理;			
2. 定期收集区域内群众的满意度。。			



附件 5：项目评价工作照片

项目组现场调查照片







项目组现场考察照片



项目专家评审会照片







