



查询码防伪查询

评估报告查询网址:

<http://www.gxdpg.com:8080>

评估报告防伪查询码: 0630220819662

声明: 以防伪查询码查询为准, 凡报告内容与本网址查询结果不一致, 即为虚假报告; 使用虚假报告所带来的后果我司不承担任何责任。



防伪二维码

# 揭西县人民医院住院综合楼项目 第三方绩效评价报告

绩 22066600026

编制 (盖章): 广东信德资产评估与房地产土地估价有限公司

主评人 (签名):

二〇二二年十月



### 项目关键信息表

项目名称	揭西县人民医院住院综合楼第三方评价项目
委托单位	揭阳市财政局
资金使用单位	揭阳市揭西县人民医院
评价机构	广东信德资产评估与房地产土地估价有限公司
评价对象	项目评价预算金额为 12334 万元
实施地点	揭阳市揭西县
评价性质	事后绩效评价
评价基准日	2022 年 3 月 31 日
评价实施时间	2022 年 7 月至 2022 年 9 月
绩效评价内容	从决策、过程、产出和效果四个方面，对揭西县人民医院住院综合楼项目预算资金开展综合评价。
绩效评价结果	本次绩效评价采用百分制评分，本项目绩效评价得分为 84.49 分，绩效评价结果等级为“良”。



# 目 录

第一部分：绩效报告 .....	1
一、评价项目概要 .....	1
（一）项目背景 .....	1
（二）绩效目标完成情况 .....	2
（三）评价金额及支出情况 .....	2
二、评价结论与绩效分析 .....	3
（一）总体结论 .....	3
（二）各部分绩效分析 .....	4
三、主要绩效 .....	6
四、存在问题 .....	6
（一）项目进度延期时间较长 .....	6
（二）固定资产较多，项目效益与投入不匹配 .....	7
（三）空调制冷量较大，费用成本较高 .....	6
（四）财务部门缺少电子台账，基本为手工记账 .....	8
五、相关建议 .....	8
（一）加大项目管理力度，完善管理机制 .....	8
（二）完善固定资产管理机制，提高固定资产利用率 .....	9
（三）加强中央空调的合理使用，实施科学化管理 .....	8
（四）加强电算化管理，提高财务管理效率 .....	9



第二部分：分析报告 .....	10
一、基本情况 .....	11
（一）项目背景 .....	11
（二）实施概况 .....	11
（三）绩效目标 .....	12
二、绩效指标分析 .....	13
（一）决策指标分析 .....	15
（二）过程指标分析 .....	18
（三）产出指标分析 .....	20
（四）效益指标分析 .....	22
附件 1：绩效评价项目技术说明 .....	27
附件 2：绩效评价指标得分情况 .....	38
附件 3：满意度调查问卷 .....	46
附件 4：满意度调查结果 .....	48
附件 5：项目评价工作照片 .....	50



## 第一部分：

# 绩效报告

### 一、评价项目概要

#### (一) 项目背景。

为贯彻落实揭阳市“十三五”规划纲要规定，根据广东省委、省政府《关于建设卫生强省的决定》（粤发〔2015〕15号）、《广东省医疗卫生强基创优行动计划（2016—2018年）》（粤府函〔2015〕364号）和《关于加强基层医疗服务能力建设的意见》（粤办发〔2017〕2号）等精神，揭西县人民医院推进住院综合楼项目建设，对现有医疗设施及病床进行扩容，逐步实现系统化、专科化，提高专业水平，营造舒适的住院环境，减少病人外送，满足人民群众对医疗卫生服务的需求。

揭西县人民医院推进住院综合楼项目总投资13008.61万元，占地面积为1670平方米，规划总建筑面积3.2万平方米，地上15层（建筑面积2.6万平方米），地下2层（建筑面积0.6万平方米）。建成后，设置病床498张。主要包含住院部、体检及康复等科室。其中负一层及首层设影像中心、供应中心；负二层设人防地下室，平时作为汽车车库，康复中心设在综合大楼2层；3-15层设肿瘤科、泌尿内科、外科、妇科、产科、儿科、重症



ICU, NICU 等科病房及手术室。

## **(二) 绩效目标完成情况。**

揭西县人民医院住院综合楼项目总体目标为完成住院综合楼主体工程及配套设施、设备工程，总建筑面积为 3.2 万平方米，于 2020 年 7 月 28 日完成竣工验收工作。项目前期按规定办理了相关手续，完成了各项意见评价，符合工程质量要求规范。

## **(三) 评价金额及支出情况。**

### **1. 项目评价金额。**

根据《关于揭西县人民医院住院综合楼项目可行性研究报告的批复》（揭西发改投〔2016〕63号）、《关于调整揭西县人民医院住院综合楼工程投资估算总额的复函》（揭市发改复函〔2022〕406号），揭西县人民医院住院综合楼项目估算总投资金额增加为 13012.05 万元。本次评价截至 2022 年 3 月 31 日，评价预算金额 12334 万元，其中中央资金 2000 万元、省级资金 7980 万元、抗疫特别国债 1854 万元、县级资金 500 万元。实际到位金额 12334 万元，资金到位率 100%。

### **2. 项目支出金额。**

截至 2022 年 3 月 31 日，揭西县人民医院住院综合楼项目总支出 13008.61 万元，其中中央资金 2000 万元、省级资金 7843.06 万元、抗疫特别国债 1854 万元、县级资金 500 万元、自筹资金 811.55 万元。自筹资金不纳入本次评价范围，不含自筹资金的项



目总支出为 12197.06 万元，项目预算执行率为 98.89%。（资金支出情况统计详见下表 1-1）

1-1 项目资金支出汇总表（万元）

序号	资金来源	实际支出
1	中央资金	2000
2	省级资金	7843.06
3	抗疫特别国债	1854
4	县级资金	500
5	自筹资金	811.55
合计		13008.61

## 二、评价结论与绩效分析

### （一）总体结论。

通过资料核查、现场考评及座谈会沟通，结合决策、过程、产出和效益共四个方面综合对资金使用、项目进度及项目效益进行综合分析，评审得分结果。专家组认为：总体上，揭西县人民医院住院综合楼项目在决策和过程方面的表现良好，但在产出方面，存在一定的问题。产出数量方面，住院综合楼 15 层尚未开始施工；产出时效方面，项目未能在既定完工时间达到预期目标。经综合分析，揭西县人民医院住院综合楼项目绩效评价得分为 84.49 分，绩效等级为“良”。（具体见表 2-1 所示）

表 2-1 项目专家综合评分总表

指标	决策	过程	产出	效益	合计
权重（%）	15	25	30	30	100
分值	14	23.96	24.53	22	84.49
得分率	93.33%	95.84%	81.77%	73.33%	84.49%



## **(二) 各部分绩效分析。**

### **1. 决策分析。**

该指标分值 15 分，评价得分 14 分，得分率为 93.33%。从二级指标得分情况看，项目立项和资金投入方面情况较好，立项充分、资料完善、程序规范、资金分配合理，得分率为 100%。绩效目标设置得分率 80%，得分情况良好。本项目存在部分绩效指标未进行细化分解的问题，可衡量性不高。

### **2. 过程分析。**

该指标分值 25 分，评价得分 23.96 分，得分率为 95.84%。从二级、三级指标得分情况看：

(1) 资金管理得分率为 99.73%，资金到位及使用情况良好。

(2) 组织实施得分率为 90%。项目单位提供了健全的财务制度和质量管理体系，遵守相关法律法规和相关管理规定，资料齐全且及时归档。项目施工场地落实不到位，土方开挖、桩基础遇孤石，导致工程延期。

### **3. 产出分析。**

该指标分值 30 分，评价得分 24.53 分，得分率为 81.77%。从二级、三级指标得分情况看：

(1) 产出数量情况一般，得分率为 94.13%。住院综合楼 15 层手术室尚未开始装修。

(2) 产出质量情况较好，得分率为 100%。住院综合楼工程





主体已完成竣工验收。

(3) 产出成本控制率较高，得分率为 100%。

(4) 产出时效得分率为 50%。施工合同计划工期 730 日，2017 年 7 月 18 日开工，2020 年 7 月 28 日单位工程验收，工期延误 378 个日历天，项目进度不达标。

#### 4. 效益分析。

该指标分值 30 分，评价得分 22 分，得分率为 73.33%。从二级、三级指标得分情况看：

(1) 社会效益情况一般，得分率为 66.67%。揭西县人民医院住院综合楼项目实施后，住院综合楼新增床位数达到设定目标 498 张。根据院方提供的 2021 年 1 月和 2022 年 1 月统计报表：2020 年门诊总诊疗 301805 人次；2021 年门诊总诊疗 396196 人次，诊疗人次同比增长 31%。2020 年住院（以实际占用总床日数做统计）267368 人次，2021 年住院 272067 人次，住院人次同比增长 2%。综上所述，门诊增长率有一定上升，住院增长率变化不大，该指标按评价标准得 3 分。

(2) 生态效益得分率为 100%。项目环保措施覆盖率较高。

(3) 满意度得分率为 71.43%。本次项目组针对社会公众进行了满意度调查，回收有效问卷 204 份。根据满意度调查结果显示，综合满意率为 84.80%，满意度良好。



### 三、主要绩效

项目已建成揭西县人民医院住院综合楼一座。建筑占地面积为 1670 平方米，共 17 层（地上 15 层，地下 2 层），包含住院部、体检及康复等科室，并新设病床 498 张。住院综合楼负 1-2 层设置了影像中心、供应中心、康复中心等功能中心，3-15 层为肿瘤科、泌尿内科、外科、妇科、产科、儿科、重症 ICU、NICU 等科病房及手术室。

揭西县人民医院住院综合楼建成并投入使用对现有医疗设施及病床进行扩容，提高医疗专业程度，减少外送就医患者，为就医患者营造良好的就诊环境。

### 四、存在问题

#### （一）项目进度延期时间较长。

揭西县人民医院住院综合楼项目计划工期为 730 天。项目工程自 2017 年 7 月 18 日开始施工，于 2020 年 7 月 28 日完成竣工验收并投入使用，实际工期约 1105 天，工期延误 378 天，工期延误率为 51.78%。

#### （二）固定资产较多，项目效益与投入不匹配。

专家组现场核查时以普宁市人民医院为基准，横向对比了揭西县人民医院、博罗县人民医院、惠东县人民医院、惠来县人民医院四家医院的固定资产占用比例。（各医院固定资产占用比例指标如图 4-1 所示）



表 4-1 各医院固定资产占用情况

医院名称	常住人口 (万人)	医院职工 (人)	占地面积 (万平方米)	建筑面积 (万平方米)	2021年门急诊人次 (万人次)	2021年常住院人次 (万人次)	建筑面积/常住人口相对普宁倍数	建筑面积/职工数相对普宁倍数	建筑面积/门诊人数相对普宁倍数
普宁市人民医院	199.9	2401	2.65	7.05	105.2	8.48	1.0	1.0	1.0
揭西县人民医院	67.5	841	2.88	12	36.9	2.74	5.0	4.9	4.8
博罗县人民医院	121.1	1482	4	5.36	74.6	3.9	1.3	1.2	1.1
惠东县人民医院	101.8	1617	8.93	14.77	134.7	3.93	4.1	3.1	1.6
惠来县人民医院	104.1	740	1.67	4.6	20.6	1.6	1.3	2.1	3.3

由上表可以看到，揭西县人民医院三项医院建筑固定资产占用指标均是普宁市人民医院的 5 倍左右。这三个指标显示揭西县人民医院固定资产过剩，三项相对指标显示固定资产占用高于其他周边县医院。

### （三）空调制冷量较大，费用成本较高。

根据项目设计图，揭西县人民医院住院综合楼设置空调 100 台，每层都有单独的一台中央空调。专家组现场核查发现空调支出部分占比较大，提出住院综合楼建筑面积与空调费用支出是否



匹配的疑问。院方领导反映，住院综合楼安装的中央空调按照国家规定使用，每台中央空调功率为 90 千瓦/小时，每年需支付 100 万元作为空调电费支出，费用成本较高。

#### **（四）财务部门缺少电子台账，基本为手工记账。**

整体在建工程的明细中未能列示二级科目，现场核查无电子台账，只有手工专账。项目自评报告和汇总情况中的项目总支出金额不符，虽然数据出入不大，但是存在偏差。

### **五、相关建议**

#### **（一）加大项目管理力度，完善管理机制。**

揭西县人民医院提供的自评报告提出，由于疫情及春节放假原因，项目工程进度有所延误。建议一是，施工单位应按照施工进度预估各层级所需工时，公示排期计划，通过周会制度及时同步推进项目。第二，项目单位应与施工单位及时进行沟通，按照项目既定优先级和资源情况分析需求变更，规范需求变更流程，防止不必要的需求变更导致项目延期。

#### **（二）完善固定资产管理机制，提高固定资产利用率。**

揭西县人民医院需要控制医疗固定资产基建规模，以防止出现固定资产过剩、医疗建筑固定资产利用率不足的情况。

建议一是建立健全的资产管理机制，从财务角度认真管理资产。二是提高固定资产使用效率，对固定资产进行合理配置和整合，做到物尽其用。三是加强固定资产的监督和检查，落实必要



的审计程序，严格防范固定资产管理漏洞。

### **（三）加强中央空调的合理使用，实施科学化管理。**

为降低揭西县人民医院住院综合楼空调制冷所耗费的支出，建议一是在一楼大厅门头安装风幕机，减少室内外冷热空气的交换以达到节约能源的目的。二是需定期对空调冷却水系统进行污垢清理，降低结垢导致空调设备故障的情况发生。三是需定期清洗风机盘管表冷器及过滤网，提高送风能力，降低风阻产生的损耗，从而达到节能降耗的目的。四是要求工程人员在供暖及制冷季节要加强巡视，根据天气情况对温度进行适当调节以达到节能降耗效果。

### **（四）加强电算化管理，提高财务管理效率。**

会计电算化是会计工作发展的方向，是信息时代全社会经济发展对会计工作提出的必然要求。建议完善电算化管理制度，将电算化管理纳入科学化、规范化的轨道。主要措施：一是将手工记账进行电子录入，方便日后项目的审查；二是引进财务系统，通过系统对会计档案管理和记录，提高财务管理效率。

以上建议供参考。



## 第二部分：

# 分析报告

为贯彻落实党的十九大关于全面实施绩效管理的重大部署和《中华人民共和国预算法》有关规定，根据《关于印发〈项目支出绩效评价管理办法〉的通知》（财预〔2020〕10号）、《关于印发〈广东省省级财政资金绩效评审管理办法（试行）〉的通知》（粤财预〔2019〕121号）等文件要求，广东信德资产评估与房地产土地估价有限公司（以下简称“广东信德评估”）受揭阳市财政局（以下简称“市财政局”）的委托，于2022年7月至2022年9月，经过与委托方多次磋商，精心组织策划、前期调研准备，遵循绩效评价的基本原则，在委托方的协调下，实施了揭西县人民医院住院综合楼项目专家评审、现场勘察、满意度调查等多项工作。

这次绩效评价是揭西县人民医院住院综合楼项目专项财政资金使用后的绩效评价，属于事后续效评价。委托方旨在通过引入机构，客观公正地衡量和检验揭西县人民医院住院综合楼项目资金使用的绩效目标实现程度，特别是全面评价财政资金支出效率和综合效益，及时总结经验，分析存在的主要问题及其原因，提出相应的改进性措施，并为进一步提高揭西县人民医院住院综



合楼项目的资源配置效率和使用效益，实现预算管理水平的提升提供参考意见。

## 一、基本情况

### （一）项目背景。

2016年4月15日，揭西县人民政府发布《揭西县人民政府关于建设揭西县人民医院住院综合楼的批复》（揭西府函〔2016〕22号），原则上同意揭西县人民医院住院综合楼项目实施。

项目在2016年7月21日获得揭阳市揭西县发展和改革局（以下简称“县发改局”）的项目可行性研究批复，根据《关于揭西县人民医院住院综合楼项目可行性研究报告的批复》（揭西发改投〔2016〕63号），项目获得县发改局的可行性研究批复。本项目建设内容包括：拆除原有旧建筑物，新建一栋17层框架结构住院综合楼（地上15层、地下2层）及配套设施、设备等（不包括医疗设备）。

### （二）实施概况。

#### 1. 资金安排情况。

根据《关于揭西县人民医院住院综合楼项目可行性研究报告的批复》（揭西发改投〔2016〕63号）、《关于揭西县人民医院住院综合楼投资估算总额的复函》（揭西发改复函〔2022〕406号），项目估算总投资金额增加为13012.05万元。本次评价截至2022年3月31日，评价预算金额为12334万元，实际到位金



额 12334 万元，资金到位率为 100%。

## 2. 资金使用情况。

截至 2022 年 3 月 31 日，揭西县人民医院住院综合楼项目总支出 13008.61 万元，其中中央资金 2000 万元、省级资金 7843.06 万元、抗疫特别国债 1854 万元、县级资金 500 万元、自筹资金 811.55 万元。自筹资金不纳入本次评价范围，不含自筹资金的项目总支出为 12197.06 万元，项目预算执行率为 98.89%。（资金支出情况统计详见下表 1-1）

1-1 项目资金支出汇总表（万元）

序号	资金来源	实际支出
1	中央资金	2000
2	省级资金	7843.06
3	抗疫特别国债	1854
4	县级资金	500
5	自筹资金	811.55
	合计	13008.61

### （三）绩效目标。

根据《关于揭西县人民医院住院综合楼项目可行性研究报告的批复》（揭西发改投〔2016〕63号），本工程主要任务为新建一栋 17 层框架结构住院综合楼（地上 15 层、地下 2 层）及配套设施、设备等。揭西县人民医院住院综合楼项目占地面积为 1670 平方米，建筑面积 3.2 万平方米，设置病床 498 张，其中负二层设人防地下室，面积共计 1870 平方米，共可掩蔽 800 人；负一





层及首层设影像中心、体检中心；康复中心设在综合大楼 2 层；3-15 层设耳鼻喉科、外科、妇科、产科、儿科、重症 ICU，NICU 等科病房及手术室。

## 二、绩效指标分析

项目组根据揭西县人民医院提交的自评材料和专家组的初审意见制定现场核查计划、进场方案、现场考评方案、满意度调查问卷及考评指标表。项目组于 2022 年 7 月 19 日，对项目现场附近群众进行了满意度调查。专家组于 2022 年 7 月 19 日上午，在项目现场进行了资料查核及现场考评，并于 2022 年 7 月 19 日下午，在揭阳市揭西县卫生健康局（以下简称“县卫健局”）会议室对所确定的现场核查内容进行现场评审，主要采取座谈会的形式。

本次满意度调查对象为社会公众，调查方式以现场问卷调查与网络问卷调查结合的形式进行，有效样本共 204 个。结果显示，本项目满意率为 84.80%。根据调查数据可得出，服务对象对揭西县人民医院住院综合楼项目总体满意度较高。项目施工对周边环境和居民生活影响较小。

专家组经过资料核查、现场考评及座谈会沟通，得出评审结果。根据既定评分标准，绩效评价专家组综合评分为 84.49 分，绩效等级为“良”。

（4 个一级指标、12 个二级指标评价得分分析如图 2-1、图



2-2 所示)

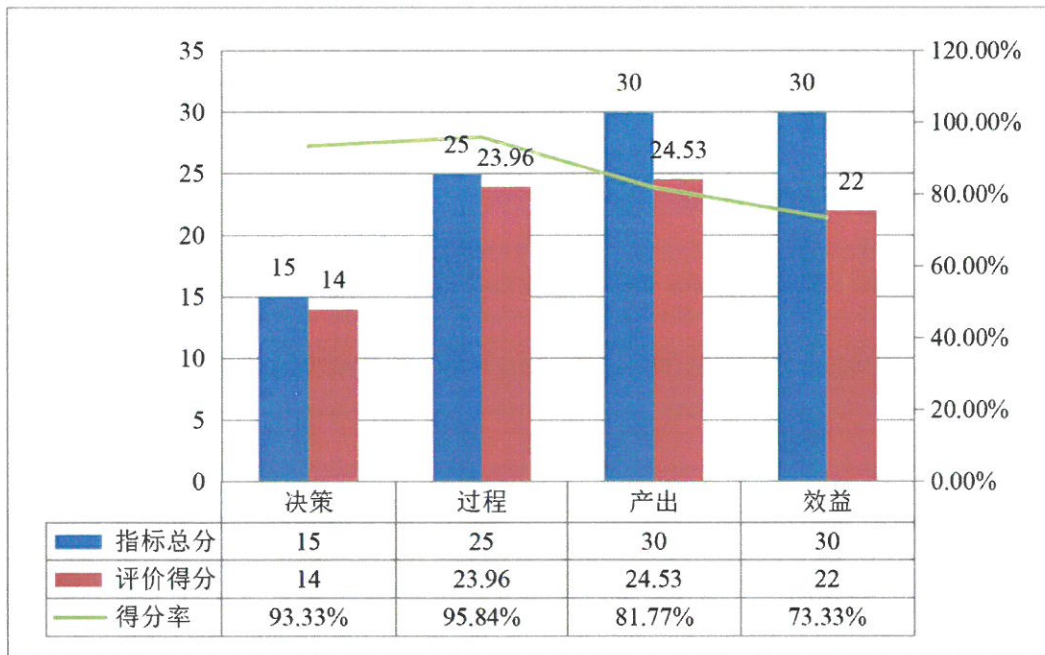


图 2-1 一级指标得分情况

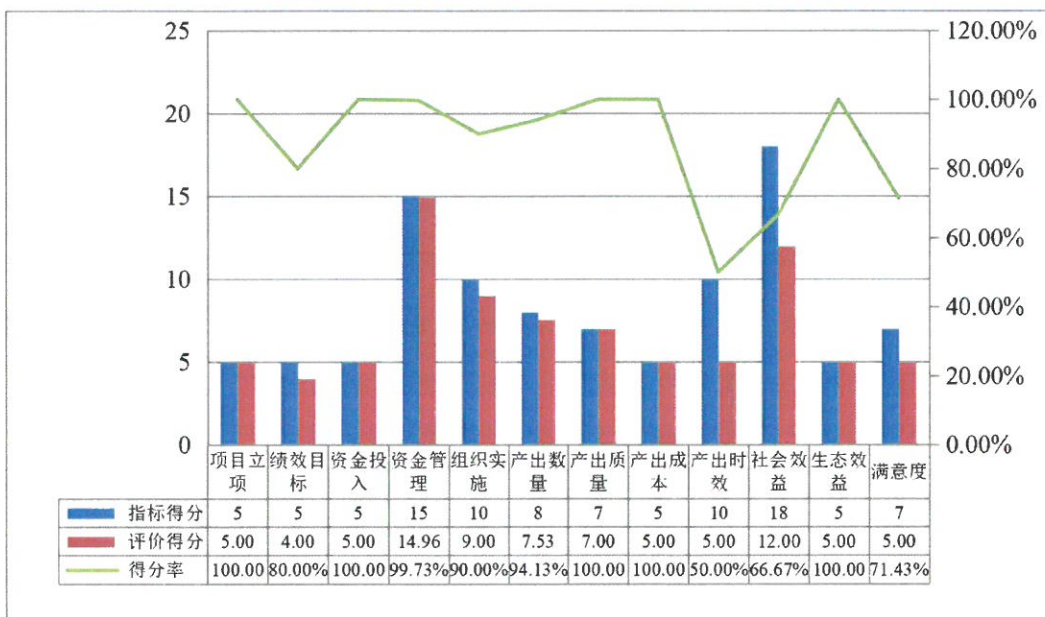


图 2-2 二级指标得分情况



从指标得分情况来看，项目决策和过程得分较高。项目决策反映较好，项目立项符合法律法规、相关政策、发展规划以及部门职责，资金投入来源与分配有相关政策文件依据佐证，有部分绩效目标未进行量化。项目资金管理中部分环节有待完善，组织实施过程基本符合规范。项目未能在既定完工时间达到预期目标，导致项目产出得分偏低。生态效益较好。上述数据基本能反应项目绩效状况。

### （一）决策指标分析。

项目决策指标总分 15 分，其中有 3 个二级指标、6 个三级指标。（详细得分情况如下表 2-1）

表 2-1 项目决策得分明细表

二级指标	项目立项	绩效目标	资金投入	合计
权重（%）	5	5	5	15
得分	5	4	5	14
得分率	100%	80%	100%	93.33%

由表可示，项目决策分值 15 分，综合评价得 14 分，得分率为 93.33%。

#### 1. 项目立项。

##### （1）立项依据充分性。

项目立项依据充分，有《关于揭西县人民医院住院综合楼项目可行性研究报告的批复》（揭西发改投〔2016〕63号）和《关于调整揭西县人民医院住院综合楼工程投资估算总额的复函》



(揭市发改复函〔2022〕406号)等立项批复佐证文件。本项目通过新建一栋17层框架结构住院综合楼(地上15层、地下2层)及配套设施、设备等,对现有医疗设施及病床进行扩容,逐步实现系统化、专科化,提高专业水平。

项目资金主要来源于上级财政补助资金,属于公共财政支持范围,且与相关部门同类项目或部门内部相关项目无重复。

根据评分标准,“立项依据充分性”此项标准分3分,评价得3分。

#### (2) 立项程序规范性。

项目按照规定的程序申请设立,审批文件、材料符合相关规划要求,项目的立项和建设内容调整有合规的可行性研究报告、建筑工程规划、施工许可证、建筑工地规划许可证和绩效评估资料,立项程序规范。

根据评分标准,“立项程序规范性”此项标准分2分,评价得2分。

综上所述,项目立项分值5分,评价得5分,得分率为100%。

## 2. 绩效目标。

#### (1) 绩效目标合理性。

绩效目标与项目内容相关,能有效贴合项目关键产出和效益,与项目目标相对应。

根据评分标准,“绩效目标合理性”此项标准分3分,评价



得 3 分。

### （2）绩效目标明确性。

在指标设置方面，大部分依据绩效目标设定的绩效指标清晰、明确，基本反映考核项目绩效目标与项目实施的相符情况。但有部分指标未进行量化，如成本指标中的“成本支出”和经济效益中的“带动固定资产投资增长”指标，未能较好地对揭西县人民医院综合楼项目的支出和收益部分作出较为准确的评价，扣 1 分。

根据评分标准，“绩效目标明确性”此项标准分 2 分，评价得 1 分。

综上所述，绩效目标分值 5 分，评价得 4 分，得分率为 80%。

## 3. 资金投入。

### （1）预算编制科学性。

项目预算编制经过科学论证，预算内容与项目内容相匹配。预算额度测算依据充分，按照标准编制。预算确定的项目投资额或资金量与工作任务相匹配。

根据评分标准，“预算编制科学性”此项标准分 3 分，评价得 3 分。

### （2）资金分配合理性。

项目预算资金分配有测算依据，与项目的实施相适应。

根据评分标准，“资金分配合理性”此项标准分 2 分，评价得 2 分。



综上所述，资金投入分值 5 分，评价得 5 分，得分率为 100%。

## （二）过程指标分析。

项目过程指标总分 25 分，其中有 2 个二级指标、7 个三级指标。（详细得分情况如下表 2-2）

表 2-2 项目过程得分明细表

二级指标	资金管理	组织实施	合计
权重（%）	15	10	25
得分	14.96	9	23.96
得分率	99.37%	90%	95.84%

由表可见，项目过程分值 25 分，综合评价得 23.96 分，得分率为 95.84%。

### 1. 资金管理。

#### （1）资金到位率。

根据县发改局的项目可行性研究报告批复及工程投资估算总额调整的复函，项目估算总投资金额 13012.05 万元。截止至评价基准日，评价预算金额 12334 万元，实际到位金额 12334 万元，资金到位率 100%。指标得分=标准分（4 分）×100%，按照指标标准得 4 分。

根据评分标准，“资金到位率”此项标准分 4 分，评价得 4 分。

#### （2）预算执行率。

截至 2022 年 3 月 31 日，揭西县人民医院住院综合楼项目总



支出 13008.61 万元，其中中央资金 2000 万元、省级资金 7843.06 万元、抗疫特别国债 1854 万元、县级资金 500 万元、自筹资金 811.55 万元。自筹资金不纳入本次评价范围，不含自筹资金的项目总支出为 12197.06 万元，项目预算执行率为 98.89%。指标得分=标准分（4 分）× 98.89%，按照指标标准得 3.96 分。

根据评分标准，“预算执行率”此项标准分 4 分，评价得 3.96 分。

### （3）财务制度健全性。

项目单位已制定相应的项目资金管理办法，项目资金管理办法符合相关财务会计制度的规定。

根据评分标准，“财务制度健全性”此项标准分 3 分，评价得 3 分。

### （4）资金使用合规性。

项目资金使用符合财务管理制度以及有关专项资金管理办法的规定，资金拨付有完整的审批程序和手续，会计核算符合政府会计制度核算要求，核算信息真实、完整。

根据评分标准，“资金使用合规性”此项标准分 4 分，评价得 4 分。

综上所述，资金管理分值 15 分，评价得 14.96 分，得分率为 99.37%。



## 2. 组织实施。

### (1) 管理制度健全性。

项目单位有相应的财务制度和质量管理制，现场核查提供了揭西县人民医院文件汇编，管理制度合法、合规、完整。

根据评分标准，“管理制度健全性”此项标准分 2 分，评价得 2 分。

### (2) 制度执行有效性。

项目施工场地落实不到位，土方开挖、桩基础遇孤石，导致工程延期，扣 1 分。

根据评分标准，“制度执行有效性”此项标准分 5 分，评价得 4 分。

### (3) 项目质量可控性。

项目单位具有相应的项目质量要求，并采取了相应的项目质量检查、验收等必需的控制措施，验收的质量达到招投标文件要求的目标和承诺，施工单位提供了质量控制的扫描件。

根据评分标准，“项目质量可控性”此项标准分 3 分，评价得 3 分。

综上所述，组织实施分值 10 分，评价得 9 分，得分率为 90%。

## (三) 产出指标分析。

项目产出指标总分 30 分，其中有 4 个二级指标、4 个三级指标。（详细得分情况如下表 2-3）





表 2-3 项目产出得分明细表

二级指标	产出数量	产出质量	产出成本	产出时效	合计
权重 (%)	8	7	5	10	30
得分	7.53	7	5	5	24.53
得分率	94.13%	100%	100%	50%	81.77%

由表可见，项目产出分值 30 分，综合评价得 24.53 分，得分率为 81.77%。

### 1. 产出数量。

#### (1) 项目完工率。

项目预期总目标为拆除原有旧建筑物，新建一栋 17 层框架结构住院综合楼（地上 15 层、地下 2 层）及配套设施、设备等。住院综合楼 15 层手术室尚未开始装修，按照指标标准得 7.53 分。

根据评分标准，“项目完工率”此项标准分 8 分，评价得 7.53 分，产出数量指标得分率为 94.13%。

### 2. 产出质量。

#### (1) 项目验收合格率。

项目组现场核查资料时，项目单位提供了消防、电梯、防雷、洁净等专项验收资料，项目验收合规。

根据评分标准，“项目验收合格率”此项标准分 7 分，评价得 7 分，产出质量指标得分率为 100%。



### 3. 产出成本。

#### (1) 成本控制率。

项目成本控制率为 98.89%，按照指标标准得 5 分。

根据评分标准，“成本控制率”此项标准分 5 分，评价得 5 分，产出成本指标得分率为 100%。

### 4. 产出时效。

#### (1) 项目进度达标率。

揭西县人民医院住院综合楼项目计划工期为 730 天，工程自 2017 年 7 月 18 日开工，于 2020 年 7 月 28 日完成竣工验收并投入使用，实际工期约 1105 天，延误 378 日历天，按照指标标准计算得 5 分。

根据评分标准，“项目进度达标率”此项标准分 10 分，评价得 5 分，产出时效指标得分率为 50%。

#### (四) 效益指标分析。

项目效益指标总分 30 分，其中有 3 个二级指标、5 个三级指标。（详细得分情况如下表 2-4）

表 2-4 项目效益得分明细表

二级指标	社会效益	生态效益	满意度	合计
权重 (%)	18	5	7	30
得分	12	5	5	22
得分率	66.67%	100%	71.43%	73.33%

由表可见，项目效益分值 30 分，综合评价得 22 分，得分率



为 73.33%。

### 1. 社会效益。

#### (1) 改善患者就医条件。

揭西县人民医院住院综合楼的建成及投入使用，对现有的医疗设施和住院床位进行了扩容，对改善患者就医条件有一定的作用，按照指标标准得 3 分。

根据评分标准，“改善患者就医条件”此项标准分 6 分，评价得 3 分。

#### (2) 项目建成后满足未来门诊人次与住院人次增长量。

根据院方提供的 2021 年 1 月和 2022 年 1 月统计报表：2020 年门诊总诊疗 301805 人次；2021 年门诊总诊疗 396196 人次，诊疗人次同比增长 31%。2020 年住院（以实际占用总床日数做统计）267368 人次，2021 年住院 272067 人次，住院人次同比增长 2%。由统计数据可得，门诊增长率有一定上升，住院增长率变化不大，按照指标标准得 3 分。

根据评分标准，“项目建成后满足未来门诊人次与住院人次增长量”此项标准分 6 分，评价得 3 分。

#### (3) 新增床位数。

揭西县人民医院原编制床位 800 张，住院综合楼新增床位数 498 张，在一定程度上缓解了住院床位紧张的问题，就医患者“住院难”的情况得到了改善。



根据评分标准，“新增病床数”此项标准分6分，评价得6分。

综上所述，社会效益指标分值18分，评价得12分，得分率为66.67%。

## 2. 生态效益。

### (1) 环保措施设计覆盖率。

揭西县人民医院对于污水、固体废弃物、废气等污染源采取了相应的环保措施，环保措施覆盖率较高。

根据评分标准，“环保措施设计覆盖率”此项标准分5分，评价得5分，经济效益指标得分率为100%。

## 3. 满意度。

### (1) 服务对象满意度。

项目组对项目单位工作人员和项目实施地周边群众，通过现场调查和网络调查相结合的形式，深入了解相关服务对象对项目的满意程度。

本次调查问卷设计主要从项目的成效、过程影响和实施效益等多方面、多维度进行考虑，共设计11道问题，其中含9道封闭性问题，2道开放性问题。

最终回收有效样本204个。项目组整理调查结果，根据问卷中“您对住院综合楼及配套设施的整体满意程度如何”一题统计结果发现：



调查对象对项目的认可度较高，对项目的满意度选择“非常满意”共 43 人，占比为 21.08%；选择“较满意”共 130 人，占比 63.73%。

综上所述，调查对象对项目的总体满意度为 84.80%，满意度良好。

调查对象普遍认为项目的实施，在一定程度上缓解了当地“看病难，住院难”的情况，为患者提供良好的就医条件，营造舒适的医疗环境。（满意度情况统计详见图 2-3）

揭西县人民医院住院综合楼项目  
调查对象满意度分析图

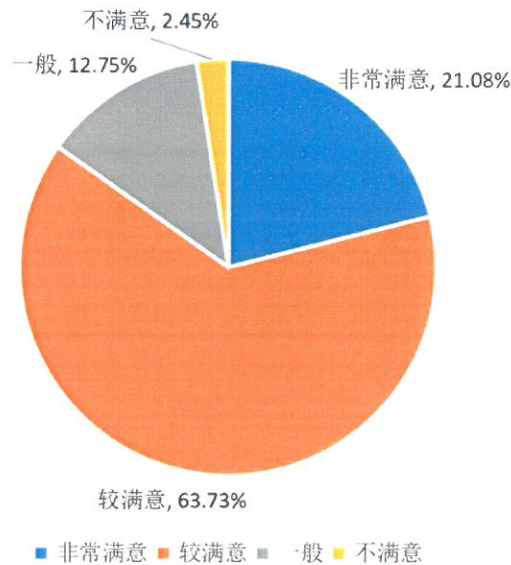


图 2-3 项目服务对象满意度分析图



- 附件：1. 绩效评价项目技术说明  
2. 绩效评价指标得分情况  
3. 满意度调查问卷  
4. 满意度调查结果  
5. 项目评价工作照片

广东信德资产评估与房地产土地估价有限公司

二〇二二年十月





附件 1:

## 绩效评价项目技术说明

根据《关于开展 2022 年度县级财政重点绩效评价工作的通知》（揭西财监〔2022〕11 号），广东信德资产评估与房地产土地估价有限公司（以下简称“广东信德评估”）接受揭阳市财政局（以下简称“市财政局”）的委托，于 2022 年 7 月至 9 月，遵循绩效评价的基本原则，在委托方的支持配合下，开展了揭西县人民医院所负责的揭西县人民医院住院综合楼项目绩效评价工作。

### 一、评价范围

#### （一）绩效评价目的。

为贯彻落实党的十九大关于全面实施绩效管理的重大部署和《中华人民共和国预算法》有关规定，市财政局确定了揭西县人民医院住院综合楼项目为揭阳市财政支出重点绩效评价项目。

本次评价的目的旨在通过引入第三方服务机构，对揭西县人民医院住院综合楼项目的资金使用情况进行绩效重点评价工作，客观评价预算管理的科学性、透明度和财政资金支出使用效益，检验政策专项资金的投入使用是否达到预期目标、资金使用是否有效，为以后财政资金的安排提供重要依据，以进一步改进管理，加强财政资金使用效益。



此外，通过绩效评价的结果应用，能进一步加强揭阳市财政预算项目资金绩效管理，对事中项目进行及时的阶段性监控，增强财政资金使用效益，进一步保障项目的可持续发展。

## **（二）评价对象及范围。**

本项目评价的主体对象是揭西县人民医院住院综合楼项目，项目负责单位为揭西县人民医院，总投资额 13012.05 万元。本次评价截至 2022 年 3 月 31 日，评价预算金额 12334 万元，实际到位金额 12334 万元，项目总支出 13008.61 万元。自筹资金不纳入本次评价范围，不含自筹资金的项目总支出为 12197.06 万元。

## **（三）评价基准日。**

本次绩效评价项目评价基准日为 2022 年 3 月 31 日，现场专家评审、现场综合评价时间为 2022 年 7 月 19 日。

## **二、评价原则及方法**

### **（一）评价原则。**

#### **1. 目标导向性原则。**

以文件要求的各项绩效目标为导向，依据客观材料和数据，对设定的定量、定性评价指标进行对比分析，对财政资金的投入、产出和效益做出客观、公正的评价。

#### **2. 科学客观性原则。**

运用科学合理的方法，按照规范的程序，对项目绩效进行客





观、公正的反映。

### 3. 公平公正性原则。

依据专项资金使用单位报送的统计数据和报告，通过定量分析和专家资料会审方式实施评价。

### 4. 绩效相关原则。

针对项目的具体支出及其产生绩效进行，评价结果应清晰反映本项目支出和产生绩效之间的紧密对应关系。

### 5. 保密原则。

对专项资金使用单位提供的佐证资料、评价结论等予以控制和保密。

## （二）评价方法。

本次揭西县人民医院住院综合楼项目绩效评价采用“指标体系的定量考核打分评价”与“调查结果、资料核查归整的定性分析”相结合的方式，主要包括成本效益分析法、比较法、因素分析法、最低成本法、公众评判法等。

1. 成本效益分析法。是指将投入与产出、效益进行关联性分析的方法。

2. 比较法。是指将实施情况与绩效目标、历史情况、不同地区同类支出情况进行比较的方法。

3. 因素分析法。是指综合分析影响绩效目标实现、实施效果的内外部因素的方法。



4. 最低成本法。是指在绩效目标确定的前提下，成本最小者为优的方法。

5. 公众评判法。是指通过专家评估、访谈、现场考评及满意度调查等方式进行评判的方法。

根据本项目的特点，评价工作主要围绕资金使用、项目管理、资源配置等方面，从考察项目投入、管理的有效性，到客观分析项目的产出和效果等，通过形成数据基础，建立绩效评价佐证材料支撑体系。

### **（三）标准体系。**

#### **1. 定性指标。**

对于定性指标，一般通过查阅与项目有关的文件、记录及资金分配表等资料，通过现场调研、网络调研和现场考评，多渠道综合开展调查等方式进行数据采集，在实施过程运用等级描述法进行考核，通过设置多级标准来反映该指标认可度的差异。最终，共收到 204 份有效社会公众满意度调查问卷。

#### **2. 定量指标。**

对于定量指标，一般通过既定的量化考核指标与各项指标实际完成的情况进行分析对比。在评价过程中主要采用线性判断为主，区间范围判断为辅的方式进行考核。通过收集到的项目执行情况资料进行线性判断或范围判断，明确指标得分情况。

根据《关于规范绩效评价结果等级划分标准的通知》（财预



便〔2017〕44号)规定,总分设置为100分,等级划分为四档:90(含)-100分为优、80(含)-90分为良、60(含)-80分为中、60分以下为差。(详见表2-1)

表2-1 绩效评价等级标准表

绩效等级	优	良	中	差
分数	$90 \leq x \leq 100$	$80 \leq x < 90$	$60 \leq x < 80$	$0 \leq x < 60$

#### (四) 评价指标体系。

本次绩效评价遵循广东省财政厅设计财政资金使用绩效评价指标体系的原理、基本指标和原则,综合考虑共性指标和个性指标,设计基础信息表、绩效指标体系。

在针对本次揭西县人民医院住院综合楼项目开展绩效评价时,我们主要从以下四个方面进行评价:

1. 决策:从项目立项、绩效目标、资金投入等方面对决策情况进行考核。

2. 过程:从资金管理、组织实施等角度对项目实施过程管理情况进行考核。

3. 产出:从产出数量、产出质量、产出成本、产出时效等方面对产出目标完成情况进行考核。

4. 效益:从社会效益、生态效益、满意度等多维度的项目效益方向对资金支出产生的效益进行考核。

根据《关于印发〈项目支出绩效评价管理办法〉的通知》(财



预〔2020〕10号），结合绩效评价项目的特点及资金使用的具体情况，以资金使用结果为导向，确定评价内容并相应选设指标及权重，设计基础信息表、绩效指标体系，评价指标体系分为决策（15%）、过程（25%）、产出（30%）以及效益（30%）共4个一级指标，12个二级指标和22个三级指标。

#### **（五）绩效评价体系结构设计。**

本次绩效评价采用百分制，由专家评审组进行打分评核，最终结果由各专家评审组的综合评分加权平均而定。

#### **（六）评价依据。**

##### **1. 法律法规政策依据。**

- （1）《中华人民共和国预算法》；
- （2）《中华人民共和国预算法实施条例》；
- （3）《中共中央 国务院关于全面实施预算绩效管理的意见》（中发〔2018〕34号）；
- （4）《关于印发〈项目支出绩效评价管理办法〉的通知》（财预〔2020〕10号）；
- （5）《关于推进政府购买服务第三方绩效评价工作的指导意见》（财综〔2018〕42号）；
- （6）《关于规范绩效评价结果等级划分标准的通知》（财预便〔2017〕44号）；
- （7）《关于印发〈广东省省级财政资金绩效评审管理办法〉（试



行) >的通知》(粤财预〔2019〕121号);

(8) 《中共揭阳市委 揭阳市人民政府印发<关于全面实施预算绩效管理的实施方案>的通知》(揭委发〔2019〕10号);

(9) 适用于本项目的其他法律法规及规章制度。

## 2. 准则依据。

(1) 《中国资产评估协会<财政支出(项目支出)绩效评价操作指引(试行)>》(中评协〔2014〕70号)。

## 3. 项目资料依据。

(1) 委托方签订的委托第三方服务合同;

(2) 资金使用单位提供的申报材料及佐证资料。

## 三、绩效评价工作过程

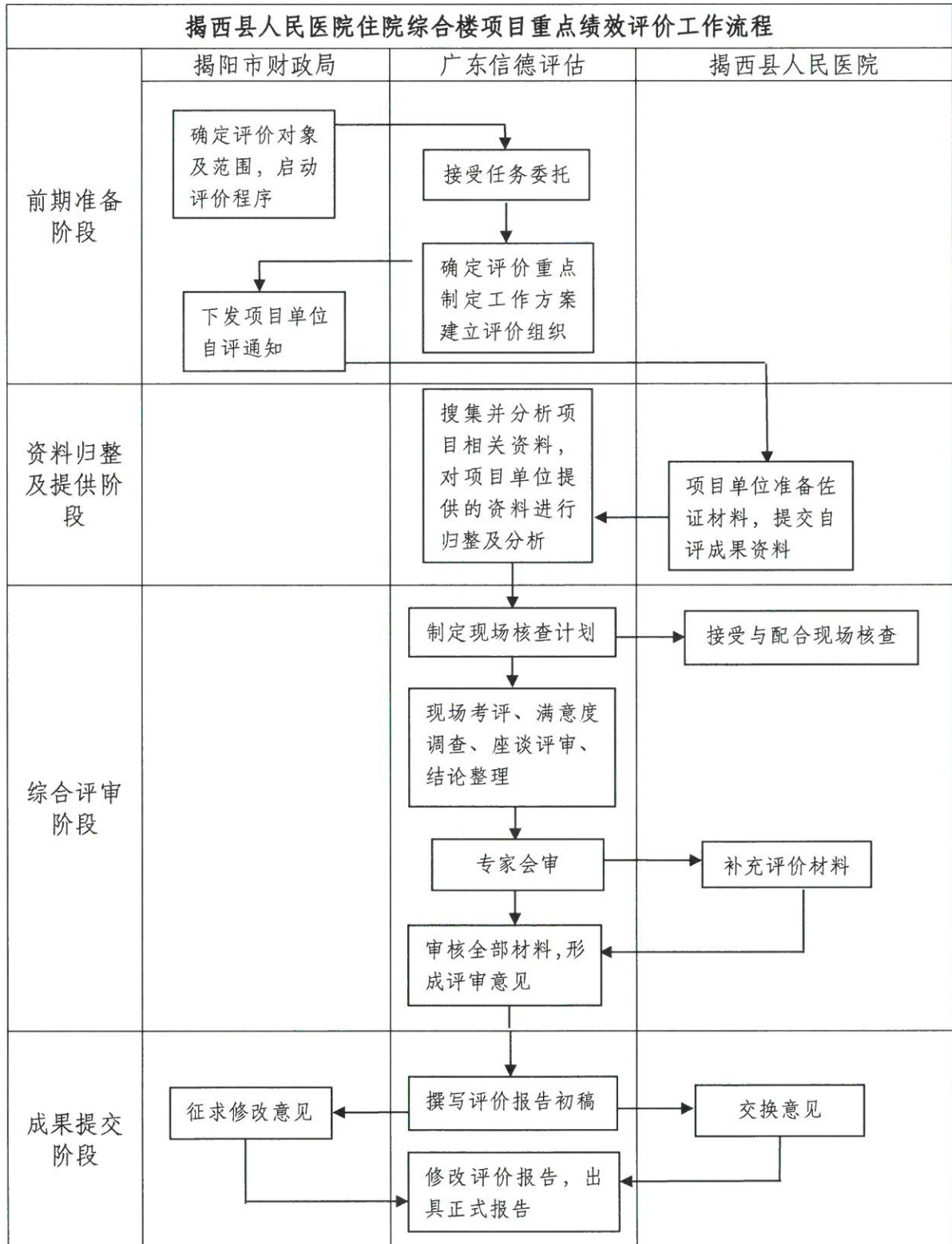
评价操作期间:本次绩效评价操作期间为2022年7月至2022年9月。

### (一) 绩效评价项目工作主流程。

评价过程:本次绩效评价工作过程主要包括制定绩效评价方案、编制绩效评价指标体系、前期调研、材料初核、开展现场访谈及考评、开展利益相关方满意度调查、召开专家评审会、以及专家会审综合评价等。(具体流程见表3-1)



表 3-1 绩效评价工作流程表





## （二）具体实施步骤。

### 1. 前期准备阶段。

（1）评价委托。2022年5月，市财政局确定广东信德评估为受委托的第三方评价机构，签订委托合同并审定工作方案后，广东信德评估全面启动评价程序。

（2）项目启动。在市财政局的领导下，广东信德评估和揭西县人民医院确定对接方式和联系人，并要求揭西县人民医院提供本项目的自评资料和主要佐证资料。广东信德评估迅速组建项目工作组（下简称“项目组”）以及由高级工程师、经济师、中级会计师等3人组成的专家评审组，并获得市财政局的资格认可。

（专家名单见表3-2）

表3-2 专家名单表

序号	姓名	职称
1	曾瑞眉	施工管理高级工程师、注册监理工程师
2	郭洪涛	经济学博士、副教授、绩效评价专家
3	王晓超	中级会计师

### 2. 资料归整及提供阶段。

#### （1）项目主管单位自评。

市财政局向项目主管单位下达绩效评价通知后，项目主管单位组织开展绩效自评工作，并提交基础信息表、自评报告、佐证材料等自评材料，以及提交项目相关资料。

广东信德评估组织内部专家、项目组成员，对项目单位提交



的自评材料进行初审，形成初审意见，并列出资料补充清单，要求项目单位按照清单列表的内容及时补充佐证资料。

### （2）自评材料提交情况。

项目单位能按照市财政局通知要求的时限内完成资料的提交，且所提交的资料能按类目归类整理，完整度较高。

### 3. 综合评审阶段。

项目组根据自评材料和专家初审意见制定现场考评、满意度调查、专家评审会及专家会审的评价计划，并对现场核查结果进行分析整理。

#### （1）现场考评。

专家组和项目组于2022年7月19日上午，到项目现场开展现场考评及资料查核，主要围绕项目的建设进度、造价管理、质量管理、资金的拨付情况、资金使用效益和档案资料的管理等内容进行考评。

#### （2）满意度调查。

本次评价满意度调查采用现场调查和电子问卷相结合的形式，由项目单位协助倡议各调查对象进行问卷填写，项目组统一汇总分析的形式进行。

#### （3）专家评审会。

2022年7月19日下午，专家组和项目组连同市财政局、揭西县财政局、揭西县卫生健康局（以下简称“县卫健局”）、揭





西县人民医院（项目单位），在县卫健局会议室，以座谈会的形式召开了绩效评价项目专家评审会。会上，专家组以考评以及前期自评材料查核为基础，针对项目开展的情况提出问题，项目单位进行答疑，专家组提出相关意见和建议。

会后，项目单位根据专家所提出的问题及资料补充要求，补充项目相关佐证资料。

#### （4）专家会审。

广东信德评估组织以专家组、项目组成员为主的评审团队，对项目单位提交的自评材料进行会审，并对评审中的重点内容、存疑事项做了深入了解，形成评审意见。

#### 4. 成果提交阶段。

项目组根据项目单位自评材料、专家初审及会审意见、现场核查结果及项目单位的补充资料，对项目正式评价，形成绩效评价报告初稿，并与委托方进行沟通，结合委托方的意见修正后，出具正式报告。



附件 2：绩效评价指标得分情况

揭西县人民医院住院综合楼项目第三方绩效评价——指标体系

一级指标	权重 (%)	二级指标	权重 (%)	三级指标	权重 (%)	指标说明	评分标准	得分	得分、扣分原因
决策	15	项目立项	5	立项依据充分性	3	<p>评价要点： ①项目立项是否符合国家法律法规、国民经济发展规划和相关政策； ②项目立项是否符合行业发展规划和政策要求； ③项目立项是否与部门职责范围相符，属于部门履职所需； ④项目是否属于公共财政支持范围，是否符合中央、地方事权支出责任划分原则； ⑤项目是否与相关部门同类项目或部门内部相关项目重复。</p>	<p>①项目立项是否符合国家法律法规、国民经济发展规划、行业发展规划和政策要求，此项得 1 分； ②项目立项能否解决民生问题或满足地方经济、社会持续发展的需要，此项分值为 1 分； ③项目与相关部门同类项目或部门内部相关项目无重复，得 1 分。</p>	3	



		绩效目标	5				
		绩效目标合理性	3	评价要点: ①是否符合国家相关法律法规、国民经济发展规划和管委会及区政府决策; ②是否与项目实施单位或委托单位职责密切相关; ③项目是否为促进事业发展所必需; ④项目预期产出效益和效果是否符合正常的业绩水平。	①项目是否符合国家规定的程序申请设立; ②审批文件、材料是否符合相关要求; ③事前是否已经过必要的可行性研究、专家论证、风险评估、绩效评估、集体决策。	①项目是否按照规定的程序申请设立, 审批文件材料等是否符合要求, 此项得 1 分; ②事前是否已经过必要的可行性研究、专家论证、风险评估、绩效评估、集体决策, 此项得 1 分。	2
		绩效目标明确性	2	评价要点: ①是否将项目绩效目标细化分解为具体的绩效指标;	①是否设置定量、可衡量的产出、效益指标, 此项得 1 分; ②指标值是否与项目目	①是否设置定量、可衡量的产出、效益指标, 此项得 1 分; ②指标值是否与项目目	1
							部分绩效指标未进行量化, 扣 1 分。



广东信德资产评估与房地产土地估价有限公司

过程	25	资金投入	5	<p>②是否通过清晰、可衡量的指标予以体现; ③是否与项目目标任务数或计划数相对应。</p> <p>评价要点: ①预算编制是否经过科学论证; ②预算内容与项目内容是否匹配; ③预算额度测算依据是否充分,是否按照标准编制; ④预算确定的项目投资额或资金量是否与工作任务相匹配。</p>	<p>②是否通过清晰、可衡量的指标予以体现; ③是否与项目目标任务数或计划数相对应。</p>	<p>①预算编制是否经过科学论证,预算内容与项目内容是否匹配,此项得1分; ②预算额度测算依据是否充分,是否按照标准编制,此项得1分; ③预算确定的项目投资额或资金量是否与工作任务相匹配,此项得1分。</p>	3		
		预算编制科学性	3	<p>评价要点: ①预算编制是否经过科学论证; ②预算内容与项目内容是否匹配; ③预算额度测算依据是否充分,是否按照标准编制; ④预算确定的项目投资额或资金量是否与工作任务相匹配。</p>	<p>①项目预算资金分配是否有测算依据,与项目内容是否匹配,此项得1分; ②资金分配额度与项目单位或地方实际是否相适应,此项得1分。</p>	<p>①项目预算资金分配是否有测算依据,与项目内容是否匹配,此项得1分; ②资金分配额度与项目单位或地方实际是否相适应,此项得1分。</p>	2		
		资金分配合理性	2	<p>评价要点: ①预算资金分配依据是否充分; ②资金分配额度是否合理,与项目单位或地方实际是否相适应。</p>	<p>资金到位率=实际到位资金/预算资金×100%。 实际到位资金:一定时期(本年度或项目期)内落实到具体项目的资金。</p>	<p>资金到位率=实际到位资金/预算资金×100%。 该项满分为4分,得分=4分*资金到位率。</p>	4		
		资金管理	15						



广东信德资产评估与房地产土地估价有限公司

				<p>预算资金：一定时期（本年度或项目期）内预算安排到具体项目的资金。</p>					
	预算执行率	4	<p>预算执行率 = (实际支出资金 / 实际到位资金) × 100%</p> <p>实际支出资金：一定时期（本年度或项目期）内项目实际拨付的资金。</p>	<p>评价要点： ①是否已制定或具有相应的财务管理方法； ②财务管理方法是否合法、合规、完整。</p>	3	3.96	<p>预算执行率 = 实际支出金额 / 预算资金 * 100%。 该项满分为4分，得分=4分 * 预算执行率。</p>	3	预算执行率为 98.89%。
	财务制度健全性	3	<p>评价要点： ①是否已制定或具有相应的财务管理方法； ②项目资金管理方法是否符合相关财务会计制度的规定。</p>	<p>①是否已制定或具有相应的财务管理方法，此项得2分； ②财务管理方法是否合法、合规、完整，此项得1分。</p>	3				
	资金使用合规性	4	<p>评价要点： ①是否符合国家财经法规和财务管理制度的规定； ②资金的拨付是否有完整的审批程序和手续； ③是否符合项目预算批复或合同规定的用途；</p>	<p>以下每点各占1分，该点对应的项目现状符合要求得满分，不符合的0分。 ①资金使用是否符合国家财经法规和财务管理制度的规定； ②资金拨付是否有完整的审批程序和手续；</p>	4			4	



广东信德资产评估与房地产土地估价有限公司

					④是否存在截留、挤占、挪用、虚列支出等情况。	③资金开支是否符合项目预算批复或合同规定； ④是否存在截留、挤占、挪用、虚列支出等情况。		
组织 实施	10	管理制度健全性	2	<p>评价要点： ①是否已制定或具有相应的财务和业务管理制度； ②财务和业务管理制度是否合法、合规、完整。</p>	<p>①是否已制定或具有相应的业务管理制度，此项得1分； ②业务管理制度是否合法、合规、完整，此项得1分。</p>	2		
				<p>评价要点： ①是否遵守相关法律法规和相关管理规定； ②项目调整及支出调整手续是否完备； ③项目合同书、验收报告、技术鉴定等资料是否齐全并及时归档； ④项目实施的人员条件、场地设备、信息支撑等是否落实到位。</p>	<p>1.是否遵守相关法律法规和相关管理规定，此项得1分； 2.项目调整及支出调整手续是否完备，此项得1分； 3.项目合同书、验收报告、技术鉴定等资料是否齐全并及时归档，此项得2分； 4.项目实施的人员条件、场地设备、信息支撑等是否落实到位，此项得1分。</p>	4	场地落实不到位，扣1分。	



广东信德资产评估与房地产土地估价有限公司

				评价要点: ①是否已制定或具有相应的项目质量要求或标准; ②是否采取了相应的项目质量检查、验收等必需的控制措施或手段。	①是否已制定或具有相应的项目质量要求或标准, 此项得 1 分; ②是否采取了相应的项目质量检查、验收等必需的控制措施或手段, 此项得 2 分。	3	
	产出数量	8	项目完工率	项目完工(数)量与项目总(数)量比率, 用以反映和考核项目产出数量目标的实现程度。	项目完工率=项目实际完工(数)量/项目总(数)量×100%。 项目完工数: 一定时期(截至评价基准日)内项目实际完工的项目数量。 得分=8分*项目完工率。	7.53	住院综合楼 15 层手术室未开始装修, 得 7.53 分。
产出	产出质量	7	项目验收合格率	项目完成的质量达标产出数和实际产出数的比率, 用以反映和考核项目产出质量目标的实现程度。	考察各项目的实际完成质量情况、验收合格情况。 项目验收合格率=项目验收合格数/项目实际数*100%。 得分=10分*项目验收合格率。	7	
						30	



广东信德资产评估与房地产土地估价有限公司

产出成本	5	成本控制率	5	完成项目计划工作目标的实际成本与计划成本的比率，用以反映和考核项目的成本控制率。	成本控制率=(实际成本/计划成本) × 100%。 实际成本：项目实施单位如期、保质、保量完成既定工作目实际所耗费的支出。 计划成本：项目实施单位为完成工作目标计划安排的支出，一般以项目预算为参考。 成本控制率≤0，得满分，每超出5%扣1分。	5			
产出时效	10	项目进度达标率	10	项目实际完成时间与计划完成时间的比较，用以反映和考核项目产出时效目标的实现程度。	考察各项目的进度情况是否按合同书进度计划实施。 项目进度达标率=实际工期/计划工期*100% 得分以100%为标准值，每高于1%扣1%的权重分。	5	施工合同计划工期 730 日，2017年7月18日开工。2020年7月28日单位工程验收，工程延期378个日历天，进度不达标，得5分。		
社会效益	18	改善患者就医条件	6	项目实施后患者“看病难”的情况是否得到改善。	该项得分对改善患者就医条件有明显作用的为6分，有一定作用的为3分，起不到作用的为0分。	3			有一定作用，得3分。
效益	30								





广东信德资产评估与房地产土地估价有限公司

									院方提供 2021 年 1 月和 2022 年 1 月统计报表: 门诊总诊疗人次 2020 年 301805; 2021 年 396196, 诊疗人次同比增长 31%。住院人次 (以实际占用总床日数做统计): 2020 年 267368, 2021 年 272067, 同比增长 2%。综上所述, 门诊增长率有一定上升, 住院增长率变化不大。得 3 分。
					6	3			
				该指标考察医疗服务能力建设情况。	6		按照门诊增长率和住院增长率实际增长情况计算评分, 最高不超过 6 分。		
			项目建成后满足未来门诊人次与住院人次增长量		6		该得分按照实际完成率乘以 6 分计算, 或根据实际情况考虑。		
			新增床位数		6		项目实施后提供的床位是否能缓解患者“住院难”的问题。		
			环保措施设计覆盖率	5	5		该指标反映施工文件是否含有合理环保措施。		
生态效益		5					满意度 ≥ 90% 得 6-7 分, ≥ 80% 得 4-5 分, ≥ 70% 得 2-3 分, ≥ 60% 得 1 分, 低于 60% 或出现上访、涉诉问题得 0 分。		
满意度		7			7		社会公众或服务对象对项目实施效果的满意度。		项目组现场及电子调查问卷统计的满意度为 84.80%, 得 5 分。
评价等级				良	评价得分		84.49		



### 附件 3：满意度调查问卷

#### 揭西县人民医院住院综合楼项目

#### 调查问卷

尊敬的先生、女士：

您好！感谢您抽出宝贵的时间来回答这份问卷。为规范和加强揭西县人民医院住院综合楼项目的管理，提高专项资金的“效率与效果并重”，切实做好揭西县人民医院住院综合楼项目绩效评价工作，我司设计了以下满意度调查问卷。您所提供的意见仅用于统计分析，我们将严格予以保密。

1. 您的身份是： A. 项目单位工作人员      B. 社会公众
2. 您是否了解揭西县人民医院住院综合楼及其他配套工程情况？（单选）  
A. 十分了解      B. 较为了解      C. 不了解      D. 不清楚
3. 您是否支持揭西县人民医院住院综合楼及其他配套工程？（单选）  
A. 支持      B. 不支持
4. 您认为住院大楼建设项目是否有利于加快带动当地医疗卫生行业和经济的发展？（单选）  
A. 有利于      B. 不利于      C. 不清楚
5. 您认为住院综合楼项目是否有利于提高和改善当地的医疗水平？（单选）  
A. 有利于      B. 不利于      C. 不清楚
6. 您认为住院综合楼设施设备的配套是否齐全？（单选）  
A. 非常齐全      B. 较齐全      C. 一般      D. 不齐全



7. 您认为住院大楼建设项目是否能有效缓解本地人民群众“看病难、住院难”的问题？（单选）

- A. 是                      B. 否

8. 您认为去住院综合楼是否方便？（单选）

- A. 非常方便      B. 较为方便      C. 一般      D. 不方便

9. 您对医院建设新住院综合楼及配套设施的整体满意程度如何？（单选）

- A. 非常满意      B. 较满意      C. 一般      D. 不满意

10. 您认为住院综合楼需要增加哪些设施？

---

---

11. 你对揭西县人民医院住院综合楼建设项目有哪些意见或建议？

---

---



附件 4：满意度调查结果

揭西县人民医院住院综合楼项目调查数据统计 有效问卷：204 份			
问题	选项	频次	占比
1. 您的身份是？	社会公众	204	-
2. 您是否了解揭西县人民医院住院综合楼及其他配套工程情况？（单选）	A. 十分了解	26	12.75%
	B. 有一定了解	141	69.12%
	C. 不了解	26	12.75%
	D. 不清楚	11	5.39%
3. 您是否支持揭西县人民医院住院综合楼及其他配套工程？（单选）	A. 支持	201	98.53%
	B. 不支持	3	1.47%
4. 您认为住院综合楼建设项目是否有利于加快带动当地医疗卫生行业和经济的发展？（单选）	A. 有利于	197	96.57%
	B. 不利于	1	0.49%
	C. 不清楚	6	2.94%
5. 您认为住院综合楼项目是否有利于提高和改善当地的医疗水平？（单选）	A. 有利于	200	98.04%
	B. 不利于	1	0.49%
	C. 不清楚	3	1.47%
6. 您认为住院综合楼设施设备的配套是否齐全？（单选）	A. 非常齐全	35	17.16%
	B. 较齐全	140	68.63%
	C. 一般	25	12.25%
	D. 不齐全	4	1.96%
7. 您认为住院大楼建设项目是否能够有效缓解本地人民群众“看病难、住院难”的问题？（单选）	A. 是	193	94.61%
	B. 否	11	5.39%



8. 您认为去住院综合楼是否方便? (单选)	A. 非常方便	45	22.06%
	B. 较方便	118	57.84%
	C. 一般	29	14.22%
	D. 不方便	12	5.88%
9. 您对住院综合楼及配套设施的整体满意程度如何? (单选)	A. 非常满意	43	21.08%
	B. 较满意	130	63.73%
	C. 一般	26	12.75%
	D. 不满意	5	2.45%
10. 您认为住院综合楼需要增加哪些设施? (1) 增加停车位数量; (2) 院内指示标识不明确; (3) 增加卫生间数量; (4) 增加住院病人休息区。			
11. 您对揭西县人民医院住院综合楼建设项目有哪些意见或建议? (1) 扩大停车场面积; (2) 加快修路进度; (3) 院内行车通道较窄; (4) 医院电梯运行速度较慢; (5) 自动功能区的机器不方便老人使用; (6) 住院楼和门诊楼中间的员工电动车停车区存在安全隐患; (7) 进入综合楼只能通过门诊和急诊。			



附件 5：项目评价工作照片

项目组现场考察照片





项目组现场调查照片









揭西县人民医院



项目专家评审会照片

