

# 传统古村落消防安全管理

## 十项须知

1. 科学评估火灾风险。根据本村落现状和周边环境，全面查找可能引发火灾事故的诱因和风险源，分析评估风险种类和程度，有针对性地采取防范措施。

2. 严格生产生活用火。古村落中重点保护部位要严格控制使用明火，禁止吸烟，确需用明火的，必须加强火源管理，采取有效防火措施。

3. 安全使用电气设备。要严格执行安全用电标准和要求，规范敷设电气线路，严格按照用电设备自有功能、作业环境和安全说明操作使用。



4. 严管易燃易爆物品。古村落内严禁生产、使用、储存和经营易燃易爆危险品；使用燃气或堆放柴草等可燃物，要采取切实有效的安全防护措施。

5. 加强工程工地管理。施工工地要配备临时消防水源和消防设施设备，进场前对作业人员进行消防安全培训。

6. 安全举办民俗活动。举办民俗活动，主办单位应进行防火检查，增设必要的消防设施、设备和灭火器材，制定灭火和应急疏散预案并预先组织演练。

7. 检查整改火灾隐患。每月组织开展防火检查，每日定期开展防火巡查，及时整改消除火灾隐患。

8. 科学编制应急预案。按照及时、适用、有效原则，制定灭火和应急疏散预案，定期组织开展疏散演练。

9. 增强应急处置能力。发生火灾事故，要立即报警并启动灭火和应急疏散预案，组织扑救初起火灾，有序组织人员疏散，及时抢救被困人员。

10. 深入开展专业培训。加强对消防安全管理人员、值班人员的消防安全培训，提升其职业技能，参加职业技能考试，做到持证上岗。



# 文物建筑消防安全管理

## 十项须知

1. 慎用明火是前提。除用于宗教祭祀活动、生活居住等特殊用途以外，文物建筑保护范围内应当禁止使用任何明火火源。

2. 防火隔离须落实。确需使用明火火源的，应当做好隔离措施，使点火源与其他可燃物有效分隔。

3. 可燃物品要管控。对各类可燃易燃物品进行全面检查、登记评估，制订管控制度和措施，规范存放和安全储存可燃物。

4. 安全用电强保障。要严格执行安全用电标准和要求，规范敷设电气线路，严格按照用电设备自有功能、作业环境和安全说明操作使用。

5. 及时整改除隐患。严禁使用安全性能差的大功率取暖或照明设备，严查严控电气线路敷设不规范、用电负荷超额、未设短路保护装置、私拉乱接电气线路等问题。

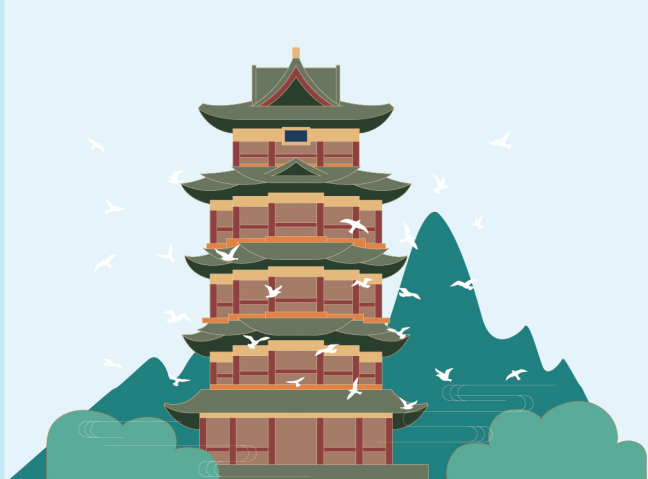
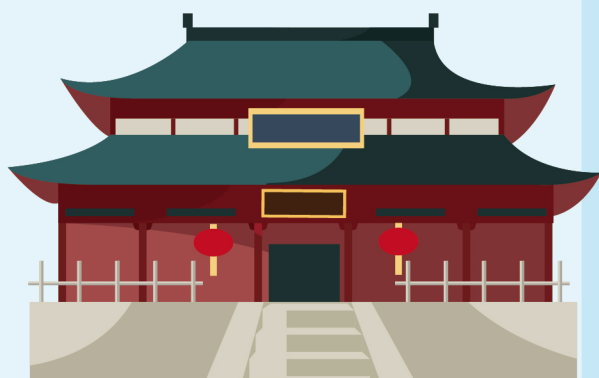
6. 安全施工记心间。施工工地要配备临时消防水源和消防设施设备，进场前对作业人员进行消防安全培训。

7. 特定作业须谨慎。油漆、喷漆作业时应保持良好通风，严禁与气焊、电焊、喷灯同时、同地进行操作。

8. 管理制度要执行。建立健全并严格执行消防安全教育培训、消防检查巡查、日常值班值守、用火用电管理、灭火和应急疏散预案演练等制度。

9. 发生火情懂处置。积极扑救初起火灾，及时拨打“119”报警电话，并派人接引消防车进入火灾现场。

10. 生命安全排第一。坚持“先救人、后救火”的原则，及时组织人员疏散和营救，避免人员伤亡。



# 博物馆消防安全管理

## 十项须知

1. 电线敷设要规范。电气线路应穿阻燃管或金属管保护，宜安装电气线路过载、漏电、短路等保护装置；电气线路和电气设备不应敷设、安装在可燃物上。

2. 严格用电除火患。严禁超负荷用电，严禁使用大功率电器和“三无”电器产品。按照有关标准要求全面评估用电安全风险，定期开展电气安全检测、维护。

3. 施工布展要防火。施工工地要配备临时消防水源和消防设施设备，进场前对作业人员进行消防安全培训。

4. 特定作业须谨慎。油漆、喷漆作业时应保持良好通风，严禁与气焊、电焊、喷灯同时、同地进行操作。

5. 消防通道要畅通。展板、展柜、展品摆放地点，不应遮挡消火栓和堵塞安全出口，以保证火灾时人员安全疏散和灭火的需要。

6. 场馆用火要严控。严格控制生产生活用火、有效实施防火隔离、严格管控可燃易燃物品。

7. 提升管理不放松。加强对消防安全管理人员、值班人员的消防安全培训，提升其职业技能，参加职业技能考试，做到持证上岗。



8. 日常安全勤检查。每天开展巡逻检查，确保消防器材正常可用。加强对电气设备运行状态的巡逻检查，保持电气设备的良好通风散热。

9. 管理制度要执行。建立健全并严格执行消防安全教育培训、消防检查巡查、日常值班值守、用火用电管理、灭火和应急疏散预案演练等制度。

10. 应急处置讲程序。应当熟练掌握应急处置程序，积极控制扑救初起火灾，及时组织人员疏散、逃生和营救，避免人员伤亡。积极抢救保护馆藏藏品、文物。

