

广东省文化和旅游厅

粤文旅文保〔2022〕14号

广东省文化和旅游厅关于广东省文物保护单位乐善处一期修缮工程验收的批复

揭阳市文化广电旅游体育局：

参照《全国重点文物保护单位文物保护工程竣工验收管理暂行办法》要求，我厅委托省古迹保护协会组织专家对广东省文物保护单位乐善处一期修缮工程进行了技术验收。经研究，我厅同意该修缮工程验收合格。请督促管理单位按照专家意见严格落实后续整改，将有关验收文件材料纳入文物保护单位“四有”档案中进行管理，并做好该文物保护单位保护利用工作。

此复。

附件：广东省古迹保护协会《关于对广东省文物保护单位乐善处一期修缮工程进行竣工验收的工作汇报》

广东省文化和旅游厅

2022年1月18日

公开方式：主动公开

抄送：省古迹保护协会。

广东省古迹保护协会

粤古协函〔2022〕13号

关于对广东省文物保护单位乐善处一期修缮工程进行竣工验收的工作汇报

广东省文物局：

根据贵局的委托要求，我协会已组织了3名广东省文物保护单位专家委员会专家于2021年8月25日对广东省文物保护单位乐善处抢险加固工程进行竣工验收。现将《广东省文物保护单位乐善处一期修缮工程验收情况报告》呈至贵局。

专此报告。

附件：广东省文物保护单位乐善处一期修缮工程验收情况报告



广东省文物保护单位乐善处修缮工程

验收情况报告

报告时间：2021 年 12 月

目 录

一、工程概况.....	1
二、乐善处的实施情况.....	2
三、绩效目标实施状况.....	7
四、后续工作安排.....	7

一、工程概况

乐善处位置坐西朝东，土木结构。建筑总占地面积大约为 912 平方米，面宽 30.5 米，进深 34.1 米。

（一）建筑特点

乐善处位于揭西县灰寨镇新官林村，始建于清代嘉庆九年（1804），坐西北向东南，中间为三座祠堂，乐善处居中轴线上，祠堂之间有青云巷，三座祠堂合称“三壁联”，三座祠堂由三面民居围屋包围，前有院落，半月形风水塘，院落两侧各有一更楼。乐善处历史格局还有继善堂、承善堂，两侧有三巷共六巷，前后有三街，前侧有东向西，沿着一条轴线连串七门（五门楼，两圆门）。但是由于城市建设，外围民居、巷道格局破坏严重，仅内侧民居范围保存较好。这次修缮工程本着修旧而旧的原则，对建筑中路建筑的屋面损坏的部位进行修缮，主要为瓦屋面、屋脊灰塑、檩条、橼板等木构件。

（二）价值

1. 历史价值

乐善处始建于清代嘉庆九年（1804），历经三年，后来人口增多，按照原来格局不断扩建，逐渐形成一个三街六巷的建筑格局，既有苏州园林建筑的精髓，又融合了潮汕传统民居形式，是揭阳地区相当突出的古民居建筑，也是潮汕地区别具一格特别有代表性的传统民居建筑，对研究古建筑史、潮汕民俗史等都有很好的借鉴意义和历史价值。乐善处格局不断扩大的历史，也是当地经济不断增长的历史，也是当地居民不断聚居的历史；乐善处见证了当地的繁荣昌盛，也见证了当地和谐的社会风气，乐善处是当地重要的历史见证。

2. 艺术价值

乐善处的建筑格局，内有“三壁联”（三座祠堂坐落在中间），外有传统客

家围屋，前有一线串七门（五门楼，两圆门）、两更楼，整个布局“迴”字形，是整个揭阳地区难得保存下来的融合了当地和苏州建筑风格的传统民居。中轴线上乐善处祠堂七间三进，在岭南地区也属罕见，两侧祠堂三间三进，围屋左右对称布局，以天井分隔开，布置得当，祠堂前还有大地坪，方便了居民聚集、活动，真可谓宏伟、典雅、别致，独具一格。乐善处还有潮汕地区屋架上精美的木雕，屋架样式独特，雕刻细致。无论是研究建筑格局还是研究建筑构件，乐善处都是一个很典型的例子。乐善处梁架搭接继承了岭南的传统风格，但是其根据屋架的走向搭接出不同的风格，梁架上没有花格木雕，亦没有设大型瓜柱支撑，而用刚好能够支撑的屋顶的木构架，造型独特，用材适量，巧妙地将屋顶支撑起来。

3. 科学价值

乐善处地面、墙体均是夯土，这种工艺要求相当之高，乐善处是一个很好的学习例子。乐善处中轴线上祠堂七间，琉璃瓦当滴水，雕刻精美，而两侧祠堂三间，素瓦铺屋面，显示出古代建筑等级之分，还有古代扩建时建筑格局如何合理分布，最终才形成一个建筑整体，乐善处是借鉴古代建筑风格格局的一个很好的例子。乐善处具有完善的排水系统：采用自由排水方式，屋面雨水通过排水沟流向水塘，部分屋面设置有天沟，室内有天井，未发现较大雨水倒灌，无法排走的情况；乐善处为清代建筑，其屋顶坡度较缓，部分檐柱之间设联系梁，具有较早期的风格

二、乐善处的实施情况

（一）建设规模：占地面积为 912 m²

（二）工程实施情况

1. 工程名称：广东省文物保护单位乐善处修缮工程

2. 工程地点：揭西县灰寨镇新官林村

3. 建设单位：揭西县文化广电旅游体育局

4. 设计单位：广东宏图建筑设计有限公司；项目设计方案于 2018 年 3 月 16 日二审通过广东省文物局评审。

5. 监理单位：广东宏图建筑设计有限公司

6. 施工单位：罗定市第四建筑工程公司

7. 合同造价：1349000.00 元

8. 施工工期：施工工期为 134 天，2019 年 10 月 14 日开工，于 2020 年 7 月 25 日竣工。于 2020 年 8 月 20 日通过初步验收。于 2021 年 8 月 25 日通过省专家组验收。

9. 工程主要内容

1、拆除工程

（一）瓦屋面的拆除

瓦屋面的拆除在外墙脚手架和满堂红脚手架按要求搭设完成后，并经项目经理和监理工程师检查验收后进行。

瓦面拆除前项目部根据设计要求、现场的实际情况和进度计划安排，确定了拆除的部位编制作业计划和施工方案，对作业工人进行了施工技术交底，明确注意事项和施工方法。

拆除瓦面时安排专人现场观察，及时排除危险情况，作业人员按照规定的施工方法和顺序作业，没有出现胡乱施工、盲目施工的情况。

拆除瓦面顺序：从一侧向另一侧，从上至下作业，拆下瓦片由屋面运至平整的地方集中分类堆放，安排了专人清除没有使用价值的瓦片，并用清水进行清洗。

（二）檩条、檐板的拆除

拆卸檐板飞椽、封檐板：封檐板在拆除时，小心用锤子、凿子拔起，以减少损伤，然后用麻绳捆绑，吊放至地面，检查檐板、檩条、封檐板，糟朽小于五分之一的修补后送入临时堆放点内平放整齐。

2、屋架修缮及制安工程

（一）屋面桁条维修

对建筑物木构件等检修，对于局部腐蚀，虫蛀较严重，挠曲较大的部分构件更换处理，施工中采用的木材符合《木结构设计规范》、《古建筑木结构修缮与加固技术规范》等相关规范的选材标准。

制作木构件时，各类木构件制作所用的树种、材料等级、含水率和防腐、防虫等措施符合设计要求，修缮中使用的木材为杉木。

对相关隐蔽部位木构件糟朽或虫蛀等情况进一步排除检修，具体修缮方式包括构件更换、裂缝处理、节点处理等，最后进行防虫蚁处理，油漆等。

1、木屋架的修缮

主要为檩条、檐板。根据现状损坏情况，檩条霉烂、局部开裂，需要更换的新做木檩。

2、构件更换（位置：整体）

对受虫蛀影响及糟朽严重的木构件按原形制更换，本建筑主要对屋面木檩条、木檐板，梁架部分构件进行修补及更换。

3、裂缝处理

所发现木构件开裂主要包括木檩条的顺纹裂缝，根据勘察发现其目前裂缝情况，其裂缝较宽的，采取修缮方式为：先用木条嵌补严实，用乳白胶木糠浆粘牢。

4、白蚁防治及处理

对所有木制构件等作整体的虫蚁防治及处理，使用 cca 白蚁药水进行浸泡，安装后再喷涂两遍。

5、材料要求

(1) 更换的木楠板、木檩条、木梁等木构件选用木料为杉木，新换的木材含水量不大于 15%。

(2) 新进原木采用杀虫剂先杀虫处理，进行防霉、防腐及防虫药剂防护处理；木檩端头采用沥青防腐处理。

(二) 檩类构件制作

1、施工准备：

依檩的使用位置及设计要求，选好木料，根据排出的丈杆适当留荒进行打、截料。

2. 主要工序：

(1) 在檩料两端弹出迎头十字线、八卦线。

(2) 顺身弹线砍成八方，十六方，直至砍圆刮光。

(3) 按檩径 3/10 弹金盘线，做出檩底和金盘。

(4) 依照分丈杆画出银锭及口子线，排出椽花。然后盘头，刷口子，复弹中线，标记位置号。一般檩银锭长按檩径 1/4，宽按檩径 3/10，根部每边按宽 1/10 收分，檩头按梁头鼻子宽刻半。搭角檩头亦按山面压檐面做刻半搭角。

3、质量要求：符合《文物建筑工程质量检验评定标准》第三章第四节的规范规定。

3、瓦屋面施工

a、屋面做法为揭顶重修，重铺瓦屋面。

1、施工顺序

保护正脊→揭除瓦面→检修并更换木桁条、木檩板→重铺瓦面、复原屋脊

(1) 瓦片的揭除：由屋脊往檐口逐一揭除所有垄瓦、底瓦。为了更好的保护建筑的历史性，在卸瓦前，对垄数、底瓦搭接等再次作好记录，以确保按屋面的原状进行修复。

(2) 阴阳瓦片的安装：铺盖瓦的工艺流程为：基层处理→分中→排瓦当→铺边垄→铺底瓦。

(3) 屋面盖瓦施工既要保证瓦面的质量，也要保证瓦面的外观整体划一。底瓦铺砌前底面先扫白，根据原底瓦形式搭接或对缝搭接，搭接吻合紧密，行列齐直，无歪斜。

底瓦铺设要严格控制排瓦规则，按搭八留二方式，行距整齐，拼紧每列面瓦前的缝隙。

檐口用草筋灰安装滴水瓦、瓦当，瓦当用铜线栓紧，扣住飞檐或瓦拔，防止下滑。瓦当上压白灰膏塑形，表面刷两遍白灰水处理。

4、油漆工程

(一) 原有木构件重新油漆

1、使用材料：根据设计要求，在施工前先送样品给监理单位和甲方审验，符合要求采购，进场使用。

2、施工方法：铲除木材表面残存油漆，用木砂布反复打磨，并将表面浮灰清除干净后刷三遍桐油。

(二) 新做木构件油漆

1、油漆材料，以桐油为主，具体工艺措施根据施工图的设计要求，用熟桐油、复粉调制腻子灰修补小裂缝和小孔洞，用砂纸打磨后，清理干净表面，然后用金色颜料调制桐油，油漆四遍，按设计质量要求完成

2、成活的油漆作业表面平整光滑，颜色一致，油漆面没有流动，符合《油漆工程施工验收规范》的质量要求。

3、打磨：析除木刺，用木砂纸打磨表面，在油饰桐油的构件加工完成后，清除表面的木刺，将桐油加至一定的温度后油刷木材面，使桐油渗入木构件纤维内。表面用桐油调制传统的灰料对构件进行修补，并用砂纸打磨，再用经过调色后的熟桐油涂刷表面。

三、绩效目标实施状况

1. 保证文物保护单位真实性和完整性，与灰寨镇的土地、环保、旅游等相关行业协调发展，互为补充，共同实现文物保护；

2. 乐善处体现了潮汕传统建筑特色，展现了潮汕民俗文化特色。

四、后续工作安排

1. 拟于下次修缮工作再继续优化铺瓦做法；

2. 拟于下次修缮工作进行优化油漆工艺。

附件 1：乐善处修缮工程项目概况（碑刻文字）

附件 2：乐善处修缮前后对比图

附件 1:

乐善处修缮工程项目概况（碑刻文字）

乐善处位于揭西县灰寨镇新官林村，始建于清代嘉庆九年（1804），历经三年，后来人口增多，按照原来格局不断扩建，逐渐形成一个三街六巷的建筑格局，既有苏州园林建筑的精髓，又融合了潮汕传统民居形式，是揭阳地区相当突出的古民居建筑，也是潮汕地区别具一格特别有代表性的传统民居建筑，对研究古建筑史、潮汕民俗史等都有很好的借鉴意义和历史价值。乐善处格局不断扩大的历史，也是当地经济不断增长的历史，也是当地居民不断聚居的历史；乐善处见证了当地的繁荣昌盛，也见证了当地和谐的社会风气，乐善处是当地重要的历史见证。

乐善处坐西北向东南，中间为三座祠堂，为“三壁联”格局，前有禾坪、围墙和半月形风水塘，左右两侧各有一更楼，祠堂三面有围屋包围。因年久失修，缺乏日常维护和及时修缮，导致屋面破损渗水严重，部分建筑构件崩缺、脱落等，故对其进行修缮。本次修缮工程本着修旧如故的原则，对中路建筑屋面损坏的部位进行修缮，主要为瓦屋面、屋脊灰塑、檩条、橼板等木构件。

建设单位：揭西县文化广电旅游体育局

设计单位：广东宏图建筑设计有限公司

监理单位：广东宏图建筑设计有限公司

施工单位：罗定市第四建筑工程公司

附件 2：乐善处修缮前后对比图



一进连廊修缮前



一进连廊修缮后



梁架修缮前



梁架修缮后



一进连廊修缮前



一进连廊修缮后



屋面瓦修缮前



瓦屋面修缮后



梁架修缮前



梁架修缮后



梁架修缮前



梁架修缮后



屋面瓦修缮前



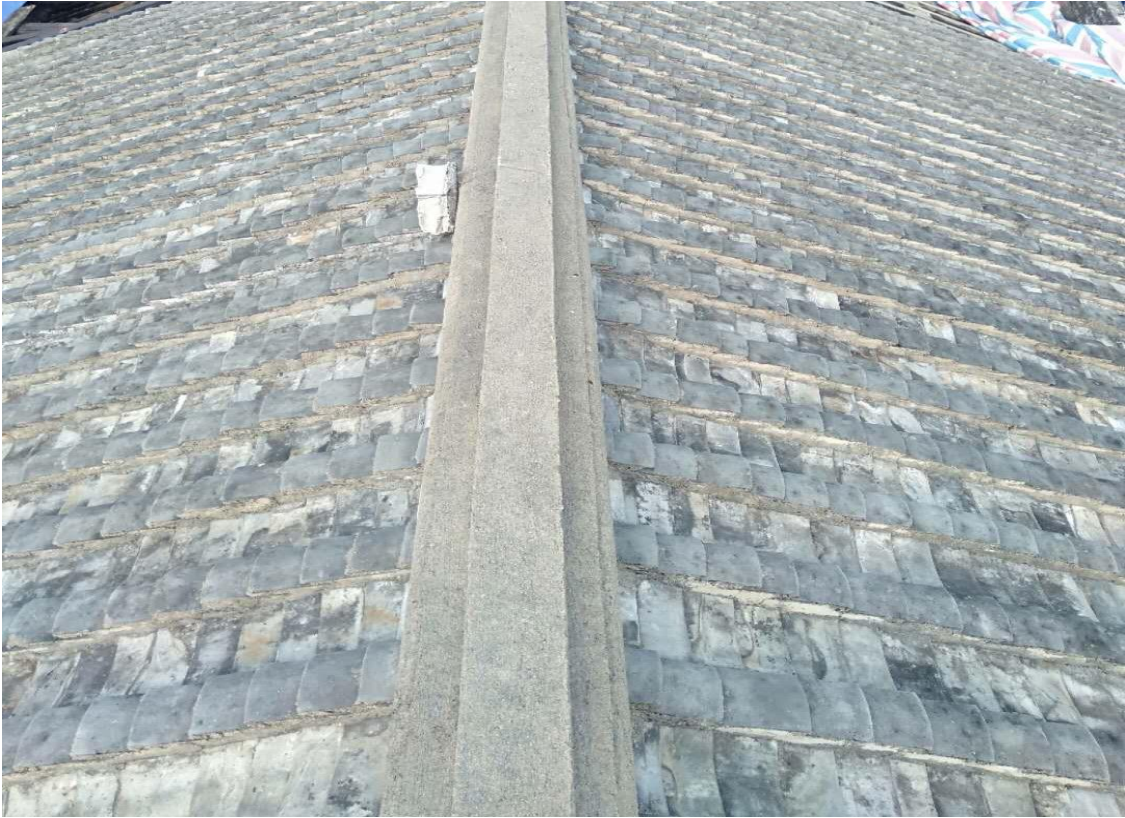
瓦屋面修缮后



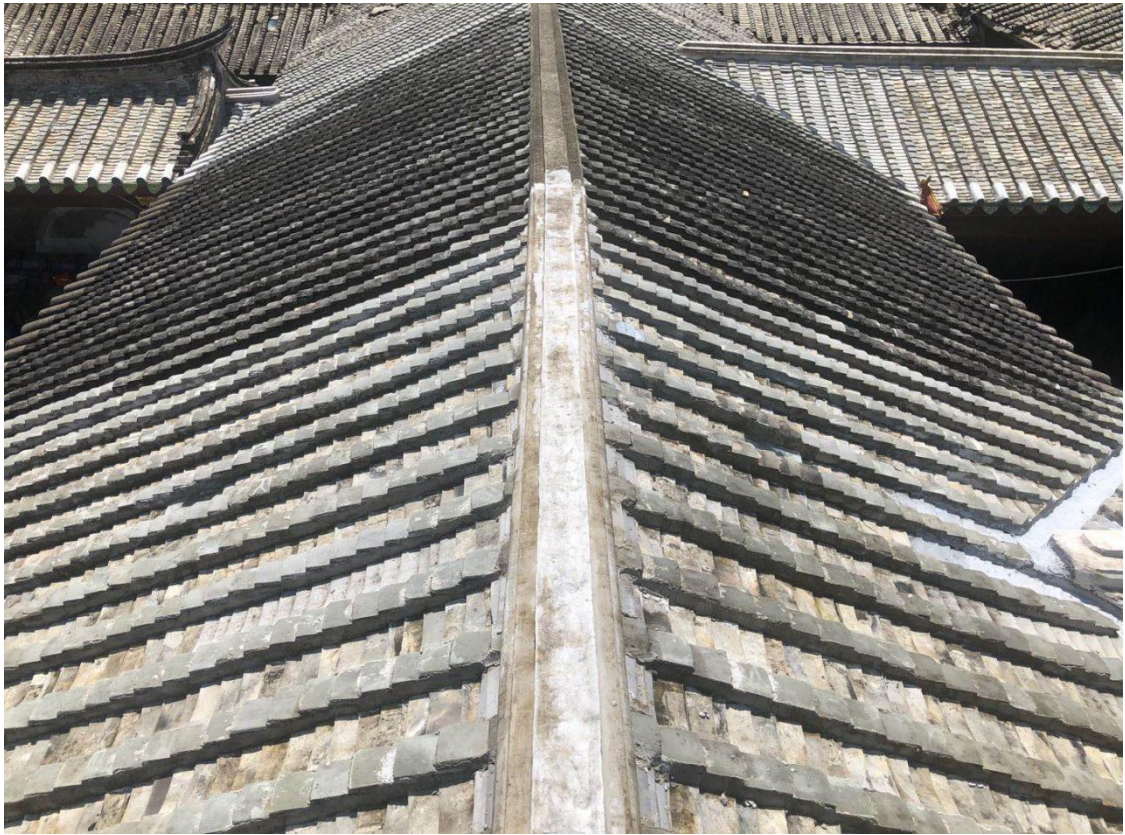
梁架修缮前



梁架修缮后



二进正脊修缮前



二进正脊修缮后



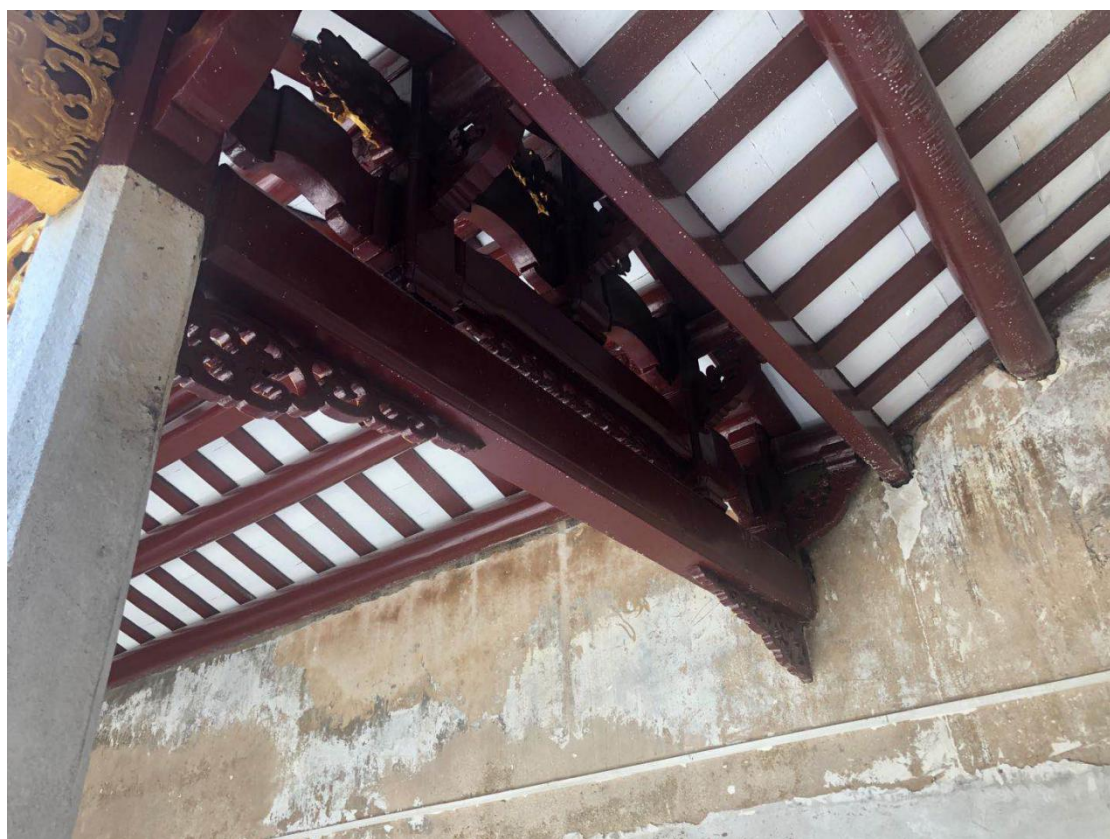
梁架修缮前



梁架修缮后



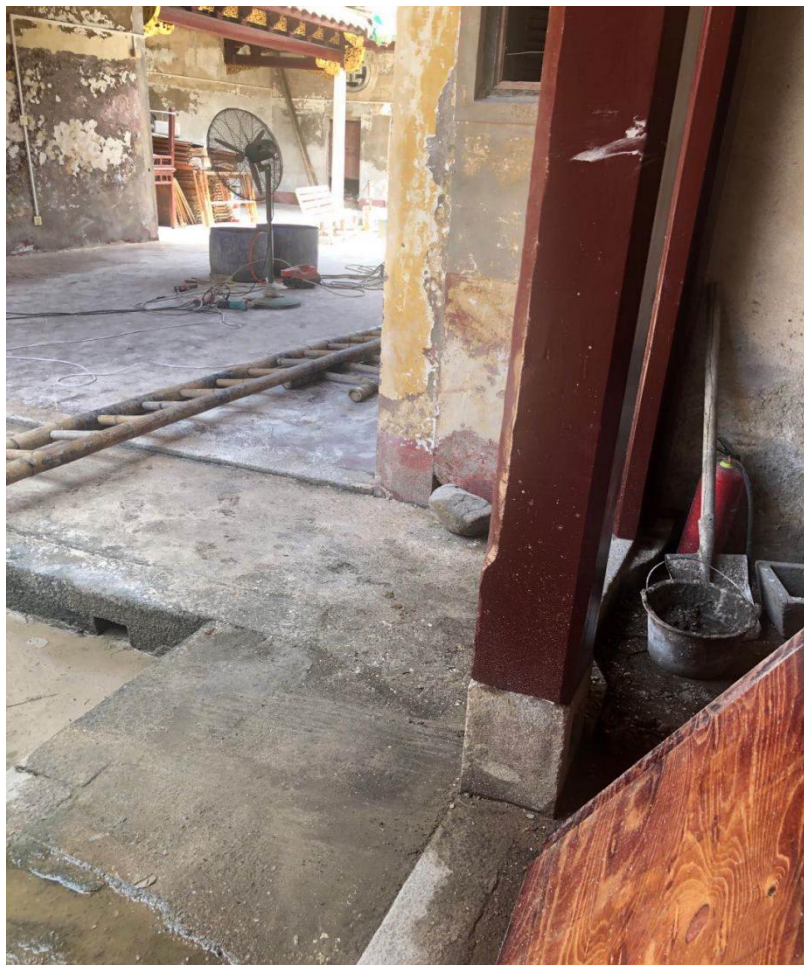
梁架修缮前



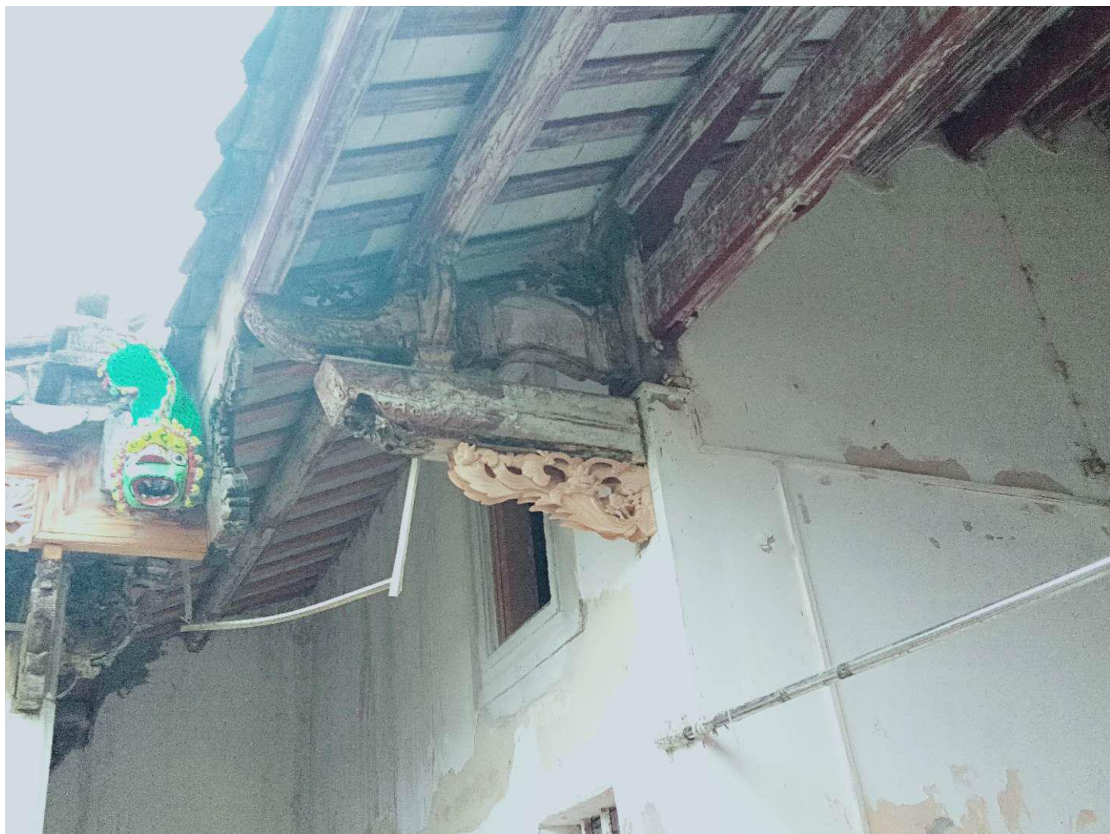
梁架修缮后



木柱修缮前



木柱修缮后



挑梁修缮前



挑梁修缮后



二进修缮后



二进修缮后



乐善处屋面修缮后（正视）



乐善处屋面修缮后（后视）